

Ruderman
Family

ג'וינט ישראל מסד נכויות



שותפות לתכנון ופיתוח שירותים לקידום ושילוב אנשים עם מוגבלות בקהילה. מיסודם של ג'וינט ישראל, קרן משפחת רודמן, משרד הרווחה והשירותים החברתיים, משרד הבריאות, משרד האוצר, המוסד לביטוח לאומי

דו"ח מחקר לתכנית

"קהילה תומכת חיים עצמאיים לנכים" דפוסי התנדבות ונכונות להתנדב על ידי החברים בקהילה

ד"ר אבי גריפל

שרית קטש

בסיוע קרן אל ונעמי איזמן

ירושלים, חשון תשע"ב, אוקטובר 2011

www.jdc.org.il/disability

למידע נוסף:

מסד נכויות - אגף נכויות ושיקום

ג'וינט ישראל

טל: 02-6557200; פקס 02-5670702

דואל: Disabilities@jdc.org.il

www.jdc.org.il/disability

תמצית

רקע ושיטת מחקר ההערכה

"קהילה תומכת חיים עצמאיים לנכים" היא תכנית המספקת סל שירותים לנכים מבוגרים בני 18 - 67 המתגוררים בקהילה, 24 שעות ביממה כל ימי השבוע, תמורת תשלום, ובסיוע ממשלתי ועירוני. זאת במטרה לסייע להם לתפקד באופן עצמאי ובכבוד, להיות מעורב בקהילה, לתרום לה ולהיתרם ממנה (גולדינר וברנע, 2008).¹

אחת ממטרות התוכנית היא לבנות קהילה ומסגרת חברתית המקנה הזדמנות לאדם עם נכות להשפיע, להיות מעורב ולהעלות את דימויו העצמי. פיתוח תחום ההתנדבות של מנויי התוכנית מאפשר מימוש מטרה זו על-ידי יצירת עיסוקים משמעותיים בהתנדבות, שתורמים לחיזוק ההערכה העצמית, הגאווה והסיפוק של המתנדב, מאפשרים לו יצירת קשרים חברתיים משמעותיים, מעניקים תחושת שייכות לקהילה, ובנוסף מסייעים לזולת ולקהילה.

במחקר קודם על קהילה תומכת לנכים (גריפל והבר, 2010), בו רואינו 1,149 מנויים שהיו חברים בתכנית באותה עת, נמצא כי כ-11% מחברי הקהילה (125 חברים) פעילים במסגרת התנדבותית כלשהי, וכרבע מהמרואיינים (304 חברים) דיווחו כי הם מעוניינים להתנדב.

בנוסף נמצא במחקר, כי שליש מהחברים בקהילות סובלים מבידוד חברתי.

מטרת המחקר הנוכחי היא לבחון את דפוסי ההתנדבות של החברים בקהילה התומכת, נכונותם ועמדותיהם כלפי התנדבות, וסיבות המעודדות או מקשות על התנדבות, וכן את הזיקה בין התנדבות לתחושת השייכות החברתית של המתנדב/ת מקרב חברי הקהילה התומכת.

המחקר מבוסס על ראיונות עם מדגם בן 88 חברים (עם חפיפה בין חלק מהקבוצות) מתוך 21 קהילות כדלקמן:

- חברי קהילה תומכת שמתנדבים למען הקהילה התומכת לנכים (28 נבדקים);
- חברי קהילה תומכת שמתנדבים למען הקהילה הרחבה (39 נבדקים);
- חברי קהילה תומכת שלא מתנדבים, אך דיווחו שמעוניינים להתנדב (41 נבדקים)

בנוסף רואינו גם 10 ממלאי תפקידים ואנשי מקצוע מהפרויקט: רכזות/ אבות קהילה/נציגי רווחה. הראיונות בוצעו בעזרת שאלונים ומנחה ראיון המוצגים בנספחים של הדוח.

מאפייני המדגם

כמחצית מהחברים המרואיינים היו גברים, אך שיעורם היה גבוה יותר, יחסית, בקרב אלו שכבר כיום מתנדבים בפועל בקהילה התומכת. כשני שליש מהמרואיינים הם בגילאי 50-59, כמחציתם נשואים. מקרב המתנדבים במסגרות מחוץ לקהילה התומכת רבע מהמתנדבים נשואים. לרוב המשיבים (80%) אין ילדים בבית.

¹ פיתוח התכנית החל בשנת 2002 במשותף ע"י ג'וינט ישראל, משרד הרווחה והשירותים החברתיים, המוסד לביטוח לאומי, רשויות מקומיות ובסיוע איחוד הקהילות היהודיות בצפון אמריקה ובקנדה. התכנית התבססה על מודל שכונה תומכת לזקנים שפותח ע"י אשל. כיום פועלות ברחבי הארץ 23 קהילות תומכות בהן חברים כ-1,700 אנשים עם מוגבלות. הן מופעלות ע"י משרד הרווחה והשירותים החברתיים ולשכות הרווחה המקומיות באמצעות עמותות וחברות. מרכיבים חדשים מתווספים למודל באמצעות מסד נכויות – שותפות של ג'וינט ישראל, קרן משפחת רודרמן וממשלת ישראל.

המדגם כולל כ-86% יהודים, וכ-10% מוסלמים, כאשר כמחצית מהמדגם מסורתיים וכרבע חילוניים (מסורתיים נוטים להתנדב יותר בקהילה התומכת). כמחצית מהמרוואיינים למדו בתיכון אך ללא תעודת בגרות וכ-15% הם בעלי תואר אקדמי. 77% מהמדגם אינם עובדים, ובקרב המועסקים רובם עובדים בשליש או בחצי משרה. 80% מההחברים המועסקים עובדים כשכירים בשוק החופשי, ו-20% מועסקים במסגרת מוגנת או נתמכת. לכמעט 40% מהמרוואיינים קשיי ניידות, לכשליש מהמרוואיינים מחלה כרונית, ו-12% הם כבדי ראייה. שיעור ההתנדבות הגבוה ביותר הוא בקרב בעלי המוגבלות שהם חולים כרוניים. חלקם גבוה יחסית בקרב המתנדבים בתוך הקהילה התומכת ובקרב אלה שמעוניינים להתנדב.

חברים המתנדבים בקהילה התומכת

מתנדב בתוך הקהילה משקיע בממוצע כ-10 שעות בחודש. משך תקופת ההתנדבות בקהילה התומכת הוא 3.5 שנים בממוצע, עם 1.4 פעילויות בממוצע בשבוע, וממוצע הקדשת זמן של 1.8 שעות בכל פעם. מתנדב מחוץ לקהילה, משקיע, בממוצע, כ-30 שעות בחודש בפעילות ההתנדבותית. רוב המתנדבים בקהילה לא ציינו תפקיד ספציפי, אלא כי הם מסייעים באופנים שונים לאב הקהילה ולרכוז הקהילה, ולעיתים נותנים מענים לחברים הזקוקים להם. כעשירית ציינו התנדבות במסגרת ועדת תרבות או ארגון אירועים. 96.3% מהמתנדבים בקהילה ענו כי "ההתנדבות תורמת להם הרבה", כאשר התרומה העיקרית השכיחה ביותר היא סיפוק, גאווה והערכה עצמית (יותר מ-42% ציינו כך), והתרומה השנייה בחשיבותה היא האפשרות לעזור לאחרים ולעסוק בעיסוק משמעותי (21.4% ציינו).

מה מסייע לביצוע ההתנדבות בקהילה התומכת

הגורם המסייע יותר מכל לביצוע ההתנדבות הוא הרצון של המתנדב או המתנדבת לסייע ולהיות משמעותי: 43% ציינו כך. הגורם השני בחשיבותו הוא שההתנדבות מכניסה את האדם לשגרה של פעילות עם משמעות (18% ציינו), וכן העובדה שהיא מקנה סיפוק, גאווה, הערכה עצמית, והערכה מאחרים (כ-14% ציינו כגורם החשוב ביותר).

מה מקשה על ביצוע ההתנדבות בקהילה התומכת

32% דיווחו על קשיים לביצוע ההתנדבות. 14.3% דיווחו על קשיים פיזיים לביצוע העבודה ההתנדבותית – כולל עקב מחלה או מגבלה של המתנדב – ו-7.1% ציינו כל אחד מהקשיים הבאים: נסיעה למקום ההתנדבות, נגישות במקום, וקושי להבין את הדרישות.

תרומה חברתית של ההתנדבות בקהילה התומכת

92.9% מהמתנדבים ציינו שכתוצאה מההתנדבות הם "יצרו קשר עם הרבה אנשים", והיתר יצרו קשר עם אדם אחד או שניים.

חברים המתנדבים מחוץ לקהילה התומכת

רבע מהחברים בתוכנית מתנדבים למסגרות שונות ומגוונות במקום מגוריהם, כגון איל"ן, בתי חולים (יע"ל), ארגוני נכים, ועוד. הם ממלאים תפקידים שונים בטיפול או סיוע לפרט. רבע נוסף מתנדב במסגרות הקשורות לעבודות משרד/ניהול/וועדות. האוכלוסייה השכיחה ביותר לה הם מסייעים היא בעלי מוגבלות פיזית או חולים (כשליש) ולאחר מכן ילדים ונוער (כרבע).

תרומת ההתנדבות של מתנדב מחוץ לקהילה התומכת

כמעט כל החברים המנויים המתנדבים במסגרות מחוץ לקהילה ענו כי ההתנדבות "תורמת להם הרבה", כאשר התרומות המשמעותיות עבורם הן עיסוק משמעותי ותרומה ועזרה לאחרים (כמעט שליש ציינו זאת כתרומה החשובה ביותר), ותחושות של סיפוק, גאווה והערכה עצמית (כרבע ציינו). על-פי תשובות המרואיינים, התרומה של ההתנדבות למתנדב עצמו חשובה יותר מתרומתו לאחרים: כאשר נשאלו על התרומה לאחרים, ענו כמעט 40% שההתנדבות גורמת להם עצמם סיפוק ומשמחת אותם. ו- 33.4% ענו שהם מתנדבים כדי לעזור לאנשים או להעניק להם מניסיונם.

מה מסייע לביצוע ההתנדבות מחוץ לקהילה התומכת

רצון לסייע ולהיות משמעותי הוא הדבר המסייע ביותר להתנדבות (30.8% ציינו), ולאחר מכן ציינו כ-20% את העובדה שהתנדבות מכניסה את האדם לשגרה של פעילות עם משמעות, וכן שההתנדבות מקנה סיפוק, גאווה, הערכה עצמית, והערכה מאחרים (כ-15% ציינו זאת כגורם החשוב ביותר, בדומה למתנדבים בקהילה עצמה).

מה מקשה על ביצוע ההתנדבות

40% מהמרואיינים ציינו קשיים: 10.3% דיווחו על קשיי התמודדות, ושדברים "לא מסתדרים", 7.7% ציינו חוסר זמן, 5.2% ציינו שאין שכר או תקציב מספיק, ו-5.1% ציינו כי הקשיים של האנשים "הולכים איתם הביתה".

תרומה חברתית של ההתנדבות מחוץ לקהילה

94.9% מהמתנדבים ציינו שכתוצאה מההתנדבות הם "יצרו קשר עם הרבה אנשים", ו-2.6% יצרו קשר עם אדם אחד או שניים – בדומה לדיווח של המתנדבים בקהילה התומכת עצמה.

חברים שאינם מתנדבים כיום אך מעוניינים להתנדב

97.5% מהמרואיינים שצינו במחקרי עבר שהם רוצים להתנדב, ורואיינו גם במחקר הנוכחי, מעוניינים שיפנו אליהם כדי לגייסם כמתנדבים. הם מעוניינים להשתלב בתחומים מגוונים, כאשר הבולטים הם: עבודות משרד, תרגום, כתבנות והקלדה (כרבע מעוניינים בכך), ולאחר וכן סיוע לנזקקים (10% לנכים, 10% לילדים ולנוער, 7% יעוץ וסיוע נפשי). 7% מעוניינים להתנדב בתחום האמנות, והיתר בתחומים ספציפיים שונים אחרים. מעל 60% סבורים שהם יכולים לתרום הרבה בתחום ארגון חוגים שונים, טיולים, מסיבות, ומפגשים חברתיים, ומעל 50% סבורים שיכולים לתרום הרבה בכל אחד מהתחומים הבאים: (א) עזרה בין אישית, ליווי וקשר

חברתי או חניכה לאדם בודד; (ב) מענה טלפוני למתן מידע או סיוע לנוקקים; (ג) עזרה במשרד. תרומה צפויה נמוכה מדווחת לגבי הסעה ברכב, וסיוע בביצוע תיקונים ועבודות קלות בבית. רבע מעוניינים לסייע לאוכלוסיית אנשים עם מוגבלות, 12.5% לילדים ולנוער, ו-7% לנשים במצוקה, ולבעלי מוגבלות נפשית או קוגניטיבית.

תמריצים שיעודדו התנדבות

התמריץ שיעודד התנדבות יותר מכל הוא מתן הכשרה, הכנה, חניכה ויעוץ אישי איך לפעול כמתנדב: 85% מהמשיבים ציינו שזה יעודד אותם במידה רבה. לאחר מכן להיות שייך לקבוצה או מועדון של מתנדבים (72.5% ציינו שיעודד במידה רבה), וכן החזר הוצאות ודמי נסיעה (77.5% ציינו "במידה רבה").

תמצית תובנות מראיונות עם ממלאי תפקידים

10 ממלאי תפקידים שונים בקהילות שיש להם זיקה או קשר למתנדבים רואיניו לצורך המחקר הנוכחי. לפי הדיווח של המראיינים, הם מקדישים, בממוצע, 23% מזמנם לנושא הטיפול במתנדבים ובפעולות התנדבות, ומטפלים, בממוצע, ב-12 מתנדבים בקהילה. שביעות הרצון של ממלאי התפקידים מפעילות המתנדבים היא די גבוהה: ממוצע של 3.5 מתוך ציון מירבי בגובה 4. איש לא דיווח שהמתנדבים מאורגנים במסגרת של קבוצה מסודרת. רוב המתנדבים פועלים במסגרות כגון ועד קהילה, תוכנית קהילה נגישה, ועדת תרבות, וועדה לקידום זכויות וכדומה.

מוטיבציה להתנדבות

המראיינים סבורים כי רבע עד שליש מהמנויים מעוניינים להתנדב. הרוצים להתנדב מאופיינים בתכונות אופי כגון רצון לסייע לאחרים, לב חם, חריצות ופעלתנות לצד סיבות הקשורות להפגת בדידות ושעמום.

דגשים בפעילות צוות התוכנית בתחום ההתנדבות

גיוס, הכשרה, ניהול ומעקב אחר מתנדבים מצריכים השקעה של זמן. הודגשה חשיבות של צוות התוכנית בעידוד, דרבון וסיוע שלהם למתנדבים, התנעת תהליכי התנדבות, ליווי אינטנסיבי של הרכזות, ומעקב. כן יש חשיבות לפניות של צוות התוכנית כדי למצוא מקומות התנדבות טובים ומתאימים עבור החברים. במסגרת פעילות המתנדבים צוינה החשיבות לשיתוף פעולה עם ארגונים ועמותות מקומיים, ומעורבות בפרויקטים בקהילה הרחבה. כן הודגשה חשיבות העצמה והגברת הלגיטימציה של תוכנית קהילה תומכת מול מוסדות בקהילה הרחבה הקשורים במתן שירות לנכים (לדוגמה: עם גורמי רווחה, עירייה, עמידר, רשות השידור, קופ"ח וכדומה).

תרומות לחברים המתנדבים

ממלאי תפקידים סבורים אף הם שהתרומה למתנדב היא תחושת סיפוק אישי רב, וכן העצמה וחיזוק הביטחון העצמי. כן צוין הנושא של מתן תעסוקה משמעותית לחברים, וחיזוק שייכותם לקהילה – כולל הרצון להעניק לקהילה כתמורה על מה שמקבלים. הממצאים תואמים לממצאי הראיונות עם החברים המתנדבים.

תרומות לקהילה התומכת

מחצית ציינו כי לפעולות ההתנדבות תרומה קונקרטי ופרקטית לנעזרים במתנדבים, וכי המתנדבים מהווים כתובת לפניה עבור חברי הקהילה בנושאים עירוניים ובנושאי הקהילה, כשלעיתים משמשים כתחליף לאב הבית בנושא. תרומה מיוחדת היא חיזוק הקשרים החברתיים של חברי הקהילה בינם לבין עצמם, ותרומה להעשרת התוכניות של הקהילה.

לאילו תפקידים נחוצים מתנדבים

תפקידים שצוינו בשכיחות גבוהה, יחסית, הם ליווי וסיוע טכני בארגון של הפעילות החברתית ומסיבות בחגים, וקשר אישי עם נכים שזקוקים לסיוע ותמיכה. לדעת ממלאי התפקידים שרואיינו, המתנדבים עצמם גם מעוניינים, במידה רבה, בסיוע בארגון מסיבות/ פעילות חברתית, השתתפות בוועדות בכדי להחליט ולהניע תהליכים, וכן לתת כל עזרה הנדרשת מהם להם מסוגלים.

קשיים שצוינו על-ידי ממלאי התפקידים

קיים קושי ביוזמה ובהנעה של המתנדבים בהחלטה ובהתארגנות לקראת ההתנדבות ובמהלכה. נדרשת יוזמה תמידית והשקעה מרובה של הרכוזת בהפעלת המתנדבים. צוין קושי ביחס להתמדה בהתנדבות ותהליך הסיום שלה, קשיי זמינות ועמידה בזמנים, ולעיתים חוסר אחריות, ופסיביות. קושי מיוחד קשור לקשיי ניידות ונגישות, וכן עקב מגבלות הנובעות מהנכות של החבר (פיזית או נפשית). העובדה שאין תגמול, והחזרי הוצאות (טלפון, נסיעה) מקשים אף הם. הודגשה החשיבות של תיאום ציפיות לגבי ההתנדבות כדי למנוע אי הבנות ועוגמות נפש.

קונפליקטים אתיים

עלתה הסוגיה של הצבת גבולות ומיצוב ההיררכיה בין צוות התוכנית לחברים המתנדבים (לדוגמה: בנושאי התערבות בענייני חברים אחרים), וקיימת סוגיית השמירה על סודיות, ואי חשיפת פרטי החברים בקהילה למתנדבים.

מסקנות והמלצות

בהתבסס על ממצאי הראיונות עם החברים, ועל תובנות ממלאי התפקידים שרואיינו ניתן להמליץ כדלקמן:

1. קיים פוטנציאל לא מנוצל של מנויים בתוכנית הרוצים להתנדב, ובמידה ויפנו אליהם תהיה היענות חיובית. ניתן להעריך שגיוס של עוד 10% מחברי הקהילות למערך ההתנדבות (נוסף לחברים הקיימים כיום במערך) הוא בגדר האפשר.

2. אין ספק שההתנדבות תורמת, בראש ובראשונה, למתנדב עצמו בהיבטים של סיפוק, הערכה עצמית ואף הנאה ושמחה, וכן מאפשרת לו עיסוק בעל משמעות שאף מפיג את בדידותו. היא גם תורמת לחברי הקהילה ולגיבושה. לא נמצאו כל היבטים שליליים לפעילות ההתנדבות.

3. ההתנדבות בתוך הקהילה ומחוץ לה מאפשרת לחברים להכיר אנשים אחרים ולהרחיב את מעגל החיים שלהם.

4. בקרב הנכים החברים בתכנית בולטים הרצון והפוטנציאל להתנדב לא רק בתוך הקהילה התומכת אלא בקרב הקהילה הרחבה, וזאת, כפי שצוין לעיל, בעבודות אדמיניסטרטיביות וסיוע לנזקקים, וגם בתחומים מקצועיים כגון הנהלת חשבונות, יעוץ לנגישות, מחשב, ועוד.

5. כדי להקים מערך מתנדבים איכותי ויעיל, נדרשים הצעדים הבאים:

(א) הקמת מערך הכשרה והדרכות לצוות במושאי התנדבות והפעלת מתנדבים (צוינה תרומה של ג'וינט ישראל להדרכות בנושא ההתנדבות כבר כיום, אך זה כנראה לא מספיק), וכן הכנת ערכות הדרכה למתנדבים עצמם;

(ב) פיתוח כלים המסייעים למערך ההתנדבות כגון כלי המסייע להקצאת המתנדב למקום המתאים ביותר עבורו (שאלוני התאמה לתפקידים שכיחים), וכלים מנהלתיים למעקב והערכה של מתנדבים;

(ג) תכנון מודל של מערך התנדבות המתאים לקהילה התומכת שיאומץ על-ידי הקהילות, ויכלול, בין היתר, כללים באשר לתמריצים והחזר הוצאות, סיום התנדבות עקב אי התאמה, מעקב יכולות של המתנדב לבצע עבודתו (במקרים של החמרת מחלה או נכות), ונושאים שונים נוספים שמירת סודיות, קביעת כללים לאופני התקשרות ושיתוף פעולה עם ארגונים ומוסדות, וכדומה. מומלץ גם להתייחס לנושאי ביטוח של המתנדבים מפני פגיעות.

(ד) הקצאת משאבי כוח אדם בקהילה לריכוז מערך המתנדבים ותמיכה מקצועית בהם מהמטה.

הערה: ההמלצות הן על דעת עורך המחקר ואינן מייצגות את עמדת מזמיני המחקר.

תוכן העניינים

עמוד

1	תמצית
10	חלק א: רקע ושיטת מחקר ההערכה
10	גישת חיים עצמאיים לנכים בקהילה
10	מוכנות להתנדב של חברי הקהילות
11	מטרות המחקר
11	שיטת המחקר
11	כלי המחקר
12	עיבוד נתונים
13	חלק ב: מאפייני המדגם
14	מין, גיל ותקופת שהות בתוכנית
15	ארץ לידה, מצב משפחתי, דת והשכלה
15	תעסוקה
17	מאפייני נכות
19	חלק ג: מתנדבים בקהילה התומכת
19	תפקיד ומסגרת ההתנדבות בקהילה
19	תקופת ומשך ההתנדבות
19	תרומת ההתנדבות למתנדב ולאחרים
21	מה מסייע לביצוע ההתנדבות בקהילה התומכת
22	מה מקשה על ביצוע ההתנדבות
23	תרומה חברתית של ההתנדבות
24	חלק ד: מתנדבים מחוץ לקהילה התומכת
24	תפקיד ומסגרת ההתנדבות
26	תקופת ומשך ההתנדבות
26	תרומת ההתנדבות למתנדב ולאחרים
28	מה מסייע לביצוע ההתנדבות
29	מה מקשה על ביצוע ההתנדבות
30	תרומה חברתית של ההתנדבות

עמוד

- 31 חלק ה: לא מתנדבים המעוניינים להתנדב**
- 31 באילו תחומים ולאילו תפקידים רוצים החברים בתוכנית להתנדב
- 33 עם אילו אוכלוסיות מעוניינים לעבוד בהתנדבות
- 34 מה יעודד את החברים בתוכנית להתנדב לפעילות במסגרת הוועדות של קהילה תומכת
- 35 חלק ו: סיכום ראיונות עם ממלאי תפקידים**
- 35 מבט כללי על ההתנדבות של חברי התוכנית
- 37 תרומות ומענים של תוכניות ההתנדבות
- 38 חסמים, דילמות וקונפליקטים
- 40 ביבליוגרפיה**
- 41 נספחים**
- 42 **נספח א – התפלגות תשובות לשאלון חברי הקהילה התומכת**
- 54 **נספח ב – שאלון ומנחה ראיון לממלאי תפקידים**
- רשימת לוחות**
- 13 לוח מס' 1: התפלגות המרואיינים לפי קהילה
- 16 לוח מס' 2: ריכוז התפלגות של משתני רקע ותעסוקה
- 17 לוח מס' 3: התפלגות סוג המוגבלות של המנוי
- 24 לוח מס' 4: מסגרות התנדבות ותפקיד המתנדב מחוץ לקהילה התומכת
- 30 לוח מס' 5: תחומים מסגרות התנדבות ותפקיד המתנדב מחוץ לקהילה התומכת
- 33 לוח מס' 6: כישורים ותחביבים שיכולים לתרום

רשימת תרשימים**עמוד**

14	תרשים מס' 1 : התפלגות לפי מגדר של קבוצות המדגם
15	תרשים מס' 2 : התפלגות היקף תעסוקה בכל קבוצה במדגם
17	תרשים מס' 3 : התפלגות סוג המוגבלות במדגם ובכלל החברים בקהילות התומכות
20	תרשים מס' 4 : מה תורמת ההתנדבות למתנדבים בקהילה התומכת
21	תרשים מס' 5 : מה הכי עוזר לך להתנדבות בקהילה – מתנדבים בקהילה
22	תרשים מס' 6 : מה מקשה על ביצוע ההתנדבות בקהילה התומכת
25	תרשים מס' 7 : התפלגות סוג התפקיד של המתנדב מחוץ לקהילה התומכת
25	תרשים מס' 8 : התפלגות סוג האוכלוסיות בהן מטפלים מתנדבים מחוץ לקהילה
26	תרשים מס' 9 : התפלגות סוג אנשי קשר של מתנדבים מחוץ לקהילה
27	תרשים מס' 10 : מה תורמת ההתנדבות למתנדבים מחוץ לקהילה
28	תרשים מס' 11 : מה הכי עוזר לך להתנדבות בקהילה – מתנדבים מחוץ לקהילה
29	תרשים מס' 12 : מה מקשה על ביצוע ההתנדבות מחוץ לקהילה
32	תרשים מס' 13 : ממוצע התרומה בתחומים שונים על-פי הערכת המתנדב
33	תרשים מס' 14 : התפלגות אוכלוסיות עימן מעוניינים לעבוד בהתנדבות
34	תרשים מס' 15 : עד כמה התמריץ יעודד התנדבות

חלק א: רקע ושיטת מחקר ההערכה

גישת חיים עצמאיים לנכים בקהילה והתנדבות בקהילה

"קהילה תומכת חיים עצמאיים לנכים" היא תכנית המספקת סל שירותים לנכים מבוגרים בני 18 – 67 המתגוררים בקהילה, 24 שעות ביממה כל ימי השבוע, תמורת תשלום, ובסיוע ממשלתי ועירוני. זאת במטרה לסייע להם לתפקד באופן עצמאי ובכבוד, להיות מעורב בקהילה, לתרום לה ולהיתרם ממנה. כיום פועלות ברחבי הארץ 23 קהילות תומכות בהן חברים כ- 1,700 אנשים עם מוגבלות.² השירות מותאם לצרכים הייחודיים של אנשים בעלי נכות. בכל קהילה קיימת עמותה/חברה מפעילה, הנעזרת בשירותים של מוקד רפואי. כל קהילה מגייסת באמצעות לשכות הרווחה של הרשות המקומית, קשר עם ארגוני נכים ושיווק ישיר בקהילה – עד כמאה חברים, המשלמים דמי מנוי חודשיים (בסדר גודל של 40-50 ש"ח לחודש) (גולדינר וברנע, 2008).

אחת מהמטרות המוצהרות של התוכנית היא לבנות קהילה ומסגרת חברתית המקנה הזדמנות לאדם עם נכות להשפיע, להיות מעורב ולהעלות את דימויו העצמי. התנדבות לסייע לאחרים, היא הזדמנות טובה מאד לממש מטרה זו, שכן היא מאפשרת לאדם להיות מעורב בקהילה, לתרום ולהשפיע, ואגב כך גם לשפר את דימויו העצמי, ולגרום לו הנאה וסיפוק. במחקר שנערך בקרב חברי הקהילות התומכות בשנת 2009 נמצא כי שליש מהחברים בקהילות סובלים מבדידות חברתית; התנדבות תורמת לשבירת מעגל הבדידות החברתית ומאפשרת יצירת קשרים עם אנשים חדשים. אנו גם יודעים, ממחקרי העבר, שההיבט החברתי הוא מרכיב בעל חשיבות רבה לחבר בקהילה, ולכן העובדה שהתנדבות, בין היתר, מקלה על תחושת הבדידות היא טיעון חשוב למטרת עידוד ההתנדבות של החברים לרווחתם ולרווחת הקהילה.

מוכנות להתנדב של חברי הקהילות

על-פי ראיונות שנערכו בשנים 2007 ו-2009 עם רוב החברים בקהילות (גריפל והבר, 2010), כ-11% מהם פעילים בדרך כלל במסגרת התנדבותית כלשהי. כרבע מהמרואיינים דיווחו כי הם מעוניינים להתנדב ולסייע באופן פעיל. נמצא כי חברים בקהילה שכיום נוהגים להתנדב, וכן

² פיתוח התכנית החל בשנת 2002 במשותף ע"י ג'וינט ישראל, משרד הרווחה והשירותים החברתיים, המוסד לביטוח לאומי, רשויות מקומיות ובסיוע איחוד הקהילות היהודיות בצפון אמריקה ובקנדה. התכנית התבססה על מודל שכונה תומכת לזקנים שפותח ע"י אשל. כיום פועלות ברחבי הארץ 23 קהילות תומכות בהן חברים כ- 1,700 אנשים עם מוגבלות. הן מופעלות ע"י משרד הרווחה והשירותים החברתיים ולשכות הרווחה המקומיות באמצעות עמותות וחברות. מרכיבים חדשים מתווספים למודל באמצעות מסד נכויות – שותפות של ג'וינט ישראל, קרן משפחת רודרמן וממשלת ישראל.

חברים המרוצים מהתכנית, נטו יותר להביע עניין להיות פעילים במסגרת הקהילה (מובהקות של 0.001). בנוסף נמצא כי ככל שאנשים נעזרו יותר בשירותים, כך הם נטו יותר להיות פעילים בקהילה. קיים גם קשר חיובי בין הערכת איכות השירותים (ללא שירותי צוות) לבין הרצון להיות פעיל בקהילה.

מנתוני מדגם 2007-8 עולה כי הנכונות להתנדב ולסייע גבוהה בעיקר בבית שאן ובתל אביב מרכז, ונמוכה יחסית בתל אביב דרום ויפו, בחיפה ובירושלים צפון. מנתוני מדגם 2009 ניכר כי בקהילות הוותיקות יותר, אשר פעלו כבר בשנת 2007, חלה ירידה חדה בנכונות להיות פעיל (מלבד קהילת תל אביב דרום ויפו), בעוד בקהילות חדשות, יחסית, ישנה נכונות גבוהה להיות פעיל. בנצרת, למשל, בשנת 2009, הגיעה הנכונות להתנדב ל-82.8% מקרב חברי הקהילה.

מטרות המחקר

מטרת המחקר הנוכחי היא לבחון את דפוסי ההתנדבות של החברים בקהילה, נכונותם ועמדותיהם כלפי התנדבות, וסיבות המעודדות או מקשות על התנדבות וכן את הזיקה בין התנדבות לתחושת השייכות החברתית של החבר. מטרה נוספת היא למצות תובנות של בעלי תפקידים המתייחסות לסוגיית ההתנדבות. ממצאי המחקר יכולים לסייע בעת קבלת החלטות על פיתוח תחום ההתנדבות בקהילות תומכות חיים עצמאיים.

שיטת המחקר

המחקר מבוסס על ראיונות עם מדגם של 88 חברים בקהילה התומכת שבעבר דיווחו כי הם מתנדבים, או שהם מעוניינים להתנדב, וכן עם 10 ממלאי תפקידים שונים בקהילות ובארגונים המעורבים בהפעלת הקהילות (רכזות/ אבות קהילה/נציגי רווחה). מדגם החברים שרואיינו מכיל שלוש קבוצות של עונים (עם חפיפה בין חלק מהקבוצות):

- חברי קהילה תומכת שמתנדבים למען קהילתם (28 נבדקים);
- חברי קהילה תומכת שמתנדבים למען הקהילה הרחבה (39 נבדקים);
- חברי קהילה תומכת שלא מתנדבים, אך דיווחו שמעוניינים להתנדב (41 נבדקים)

כלי המחקר

המחקר בוצע על-ידי ראיונות טלפוניים באמצעות שאלונים שחוברו במיוחד למחקר הנוכחי, ושנבנו תוך התדיינות ושיתוף פעולה עם המזמין, ובאישורו.

השאלון לחברים שואל על הנושאים הבאים :

- א. האם מתנדב כיום, ואם כן: היכן, באיזה תפקיד, וכמה זמן מוקדש לכך ;
- ב. מה הפעילות ההתנדבותית תורמת לו ולאחרים – כולל בהיבט חברתי ;
- ג. מה מסייע ומה מקשה על הפעילות ההתנדבותית ;
- ד. למעוניינים להתנדב: כישוריהם, באיזו פעילות רוצים להשתלב, ומה ימריץ אותם לעשות זאת

הראיון עם ממלאי התפקידים התבסס על מנחה ראיון שכלל, בעיקר, שאלות "פתוחות" שהתייחסו לעמדות הן כלפי מצב ההתנדבות הנוכחי – קשיים ומשאבים – והן לגבי אפשרויות לפיתוח ועידוד ההתנדבות. השאלון לחברים עם התפלגות התשובות לשאלות מוצג בנספח א'. השאלון המנחה לראיון בעלי התפקידים מוצג בנספח ב' של הדוח.

עיבוד נתונים

נתוני המחקר עובדו בתוכנת SPSS לקבלת התפלגויות שוליות, ממוצעים, התפלגויות זוגיות (crosstabs) ומקדמי מתאם של ספירמן ופירסון. נערך ניתוח תוכן (איכותני) של הראיונות עם ממלאי התפקידים, ושל השאלות ה"פתוחות" בשאלונים של חברי הקהילה.

חלק ב: מאפייני המדגם

במחקר הנוכחי רואיינו 88 חברים, כאשר 41 אינם מתנדבים כיום (אך מעוניינים בכך), והיתר מתנדבים: 28 מהם בקהילה התומכת עצמה, ו- 39 מתנדבים מחוץ לקהילה. קיימת חפיפה בין שתי קבוצות המתנדבים: 10 חברים בקרב מדגם המתנדבים גם בקהילה וגם מחוצה לה (חברים אלה נכללו פעם אחת במדגם המתנדבים בקהילה תומכת ופעם אחת במדגם המתנדבים מחוץ לקהילה).

מלוח מס' 1, המציג את התפלגות החברים לפי קהילה, נראה כי קהילות ת"א, וכן צפת, בולטות בייצוג גבוה בקרב המתעניינים, לחיפה, כרמיאל ושרדות ייצוג בולט בקבוצת המתנדבים מחוץ לקהילה, ואילו בקרב המתנדבים בקהילה התומכת, בולט ייצוג קהילות סכנין, שדרות, טבריה ועכו.

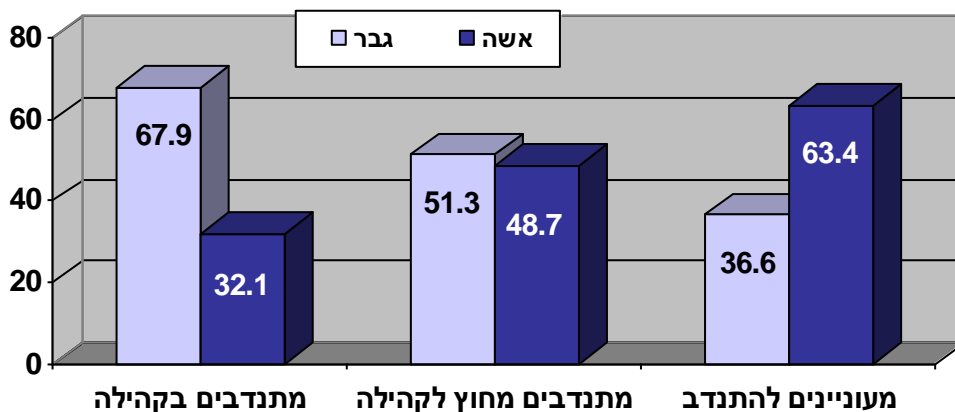
לוח מס' 1: התפלגות המרואיינים לפי קהילה (אחוזים)

<u>מעוניינים להתנדב</u>	<u>מתנדבים מחוץ לקהילה</u>	<u>מתנדבים בקה. תומכת</u>	<u>קהילה: כל המדגם</u>	
9.8	2.6	0.0	ת"א מרכז	4.5
7.3	2.6	3.6	ת"א דרום-יפו	4.5
4.9	0.0	3.6	חדרה	3.4
2.4	10.3	3.6	חיפה	5.7
4.9	2.6	0.0	בית שאן	3.4
2.4	7.7	3.6	באר שבע	4.5
0.0	2.6	14.3	סכנין	4.5
9.8	0.0	0.0	י-ם צפון	4.5
4.9	2.6	3.6	י-ם מערב	3.4
2.4	5.1	3.6	י-ם דרום	3.4
2.4	7.7	7.1	ק. שמונה	5.7
12.2	5.1	0.0	צפת	6.8
4.9	5.1	3.6	נהרייה	3.4
4.9	10.3	3.6	כרמיאל	8.0
4.9	2.6	10.7	עכו	5.7
7.3	2.6	0.0	נצרת	3.4
4.9	5.1	7.1	מעלות-תרשיחא	5.7
2.4	7.7	10.7	טבריה	5.7
2.4	12.8	14.3	שדרות	8.0
2.4	2.6	3.6	הגליל העליון	2.3
2.4	2.6	3.6	דרום השרון	3.4
100.0	100.0	100.0	סה"כ	100.0
(N=41)	(N=39)	(N=28)		(N=88)

מין, גיל ותקופת שהות בתוכנית

כמחצית המרואיינים מקרב החברים היו גברים, אך יחס זה משתנה בתוך כל קבוצה, כנראה מתרשים מספר 1.

תרשים מס' 1: התפלגות לפי מגדר של קבוצות המדגם (אחוזים)



נראה דפוס מסוים: בקרב המתנדבים בפועל, גדול שיעור הגברים, אך דווקא נשים מדווחות יותר על רצון להתנדב. אין להסיק מסקנות בגלל שהמדגם קטן לצורך הכללה, אך יש לשים לב בשטח אם אכן יש נכונות מוגברת של נשים להתנדב, ולקחת בחשבון אוכלוסייה מגדרית זו כאשר מתכננים ומפתחים מסגרות התנדבות.

בשלוש הקבוצות, מהווים בני 50-59 כמחצית ויותר מהמתנדבים. כ-30% הם בני 30-49, ואחוז הצעירים המתנדבים נמוך – הם מהווים רק כ-6% מהחברים המתנדבים, ו-5% מהמעוניינים להתנדב. אין להקיש על נכונות להתנדב לפי גיל, היות ומספר הצעירים בקהילות הוא נמוך.

92% מהמרואיינים שוהים בתוכנית מעל שנתיים – כך, בקירוב, בכל הקבוצות.

ארץ לידה, מצב משפחתי, דת והשכלה

מלוח מס 2 (בעמוד שאחרי העמוד הבא) אנו למדים כי:

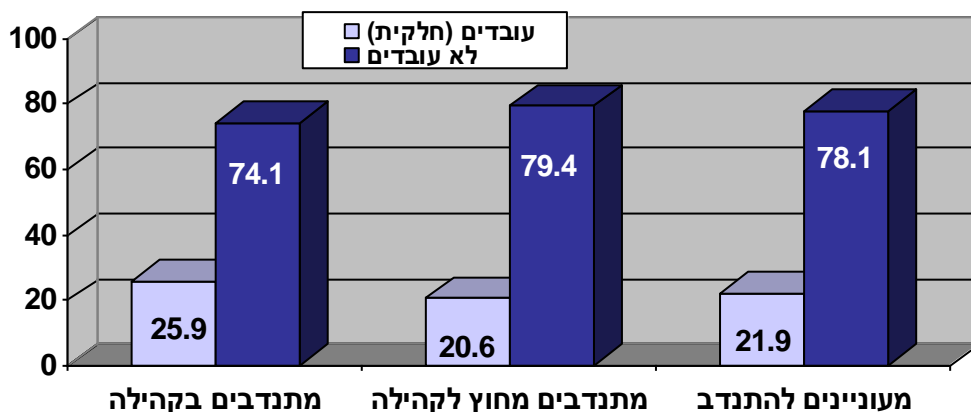
- כשני שליש מהמתנדבים ומהמעוניינים להתנדב הם ילידי ישראל, וכ-15% בקירוב ילידי ארצות המערב, וכן ילידי ארצות המזרח (15% כל קבוצה);
- מחצית מהמתנדבים בקהילה התומכת, וכן מהמעוניינים להתנדב הם נשואים, אולם רק 23% נשואים בקרב המתנדבים מחוץ לקהילה. האם הדבר מצביע על כך שבודדים נוטים להתנדב יותר מחוץ לקהילה? גודל המדגם אינו מאפשר מסקנה חד-משמעית, אך יש לתת את הדעת על ממצא זה;

- ליותר מ-80% מהמתנדבים כיום אין ילדים בבית, לעומת רק כשני שלישי ללא ילדים מקבוצת המתעניינים להתנדב. יתכן שאנשים המטפלים בילדים עסוקים יותר, דבר המקשה על האפשרות להתנדב;
- כ-86% מהמרואיינים הם יהודים, וכ-10% מוסלמים. תופעה בולטת בהתייחס לדת היא שאחוז המוסלמים גבוה, יחסית, בקבוצת המתנדבים בקהילות, זאת בגלל מספר משתתפים גבוה, יחסית, מקהילות כמו סכנין, ונצרת;
- כמחצית מהמדגם מסורתיים, וכרבע חילוניים. עם זאת, חלקם של המסורתיים בולט יותר בקרב המתנדבים בקהילה, אך נתון זה מושפע מהעובדה שרוב המוסלמים שרואינו הם מבוגרים, ומסורתיים וחלקם גבוה, יחסית, בקרב המתנדבים בקהילה.

התפלגות ההשכלה בכל קבוצה במדגם מוצגת בנספח א'. כמחצית מהמרואיינים למדו בתיכון אך אין להם תעודת בגרות, וכ-15% הם בעלי תואר אקדמי. בקרב המתנדבים מחוץ לקהילה, יש ייצוג בולט יותר לבעלי תואר אקדמי – הם מהווים כמעט רבע מהמתנדבים בקבוצה זאת.

תעסוקה

תרשים מס' 2: התפלגות היקף תעסוקה בכל קבוצה במדגם (אחוזים)



77% מהמדגם אינם עובדים, ובקרב המועסקים, רובם עובדים בשליש או בחצי משרה (רק שניים דיווחו שעובדים במשרה מלאה בכל הקבוצות). מתנדבים בקהילה נוטים להיות מעט יותר מועסקים, אך ההבדלים לא מובהקים. 80% מ-24 החברים המועסקים עובדים כשכירים בשוק החופשי, ו-20% מועסקים במסגרת מוגנת או נתמכת.

לוח מס' 2 : ריכוז התפלגות של משתני רקע : מוצא, מצב משפחתי, ודת דתיות, השכלה, ותעסוקה (אחוזים)

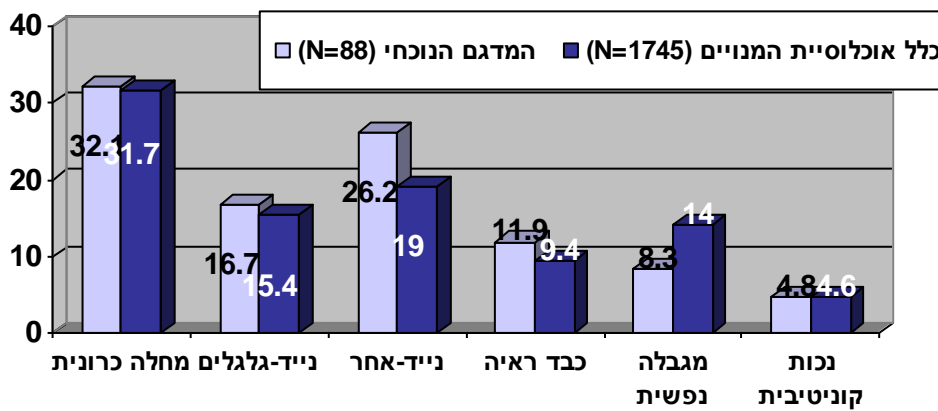
כל המדגם	מתנדבים בקה. תומכת	מתנדבים מחוץ לקהילה	מעוניינים להתנדב
ארץ לידה			
67.1 ישראל	74.1	66.7	65.9
14.1 אסיה-אפריקה	18.5	13.9	14.6
15.3 חבר העמים ומוז. אירופה	7.4	13.9	17.1
3.5 מערב אירופה/אמריקה	0.0	5.6	2.4
מצב משפחתי			
40.9 נשוי או עם בן/בת זוג	50.0	23.1	46.3
27.3 פרוד/גרוש/אלמן	14.3	28.2	31.7
25.0 רווק	21.4	33.3	22.0
6.8 לא השיבו	14.3	15.4	0.0
מספר ילדים (עד גיל 18) המתגוררים בבית החבר הנכה			
76.1 אין ילדים בבית	82.1	84.6	68.3
12.5 ילד 1	7.1	2.6	19.5
5.7 2 ילדים	0.0	7.7	7.3
5.6 3 ילדים ויותר	10.7	5.2	4.8
דת			
86.8 יהודי	82.1	90.3	86.5
2.6 נוצרי	0.0	0.0	5.4
10.5 מוסלמי	17.9	9.7	8.1
רמת דתיות			
33.8 חילוני	25.0	29.7	35.0
44.2 מסורתי	50.0	25.9	45.0
22.1 דתי	25.0	24.3	20.0
100.0 סה"כ (N=88)	100.0 (N=28)	100.0 (N=39)	100.0 (N=41)

מאפייני נכות

לכל חבר קהילה תומכת שרואיין במחקר הנוכחי, סומנה המגבלה הראשית שלו, לפי הרשום במאגר המידע של התכנית בגיוינט.

תרשים מס' 3 מציג את התפלגות סוג המוגבלות באוכלוסיית המדגם בהשוואה להתפלגות של כל אוכלוסיית חברי הקהילות (1,745 חברים). בשתי הקבוצות אחוז דומה של מנויים עם מחלה כרונית, אך במדגם הנוכחי יש, יותר יחסית, בעלי מגבלת ניידות (לא על כסא גלגלים) ופחות מנויים הסובלים ממוגבלות נפשית.

תרשים מס' 3 : התפלגות סוג המוגבלות במדגם ובכלל האוכלוסייה בקהילות (אחוזים)



לוח מס' 3 : התפלגות סוג המוגבלות של המנוי (אחוזים)

מס' המדגם	מתנדבים בקה. תומכת	מתנדבים מחוץ לקהילה	מעוניינים להתנדב
32.1	33.3	19.4	40.0
16.7	18.5	16.7	17.5
26.2	25.9	27.8	25.0
19.2	3.7	16.7	10.0
8.3	14.8	13.9	2.5
4.8	3.7	5.6	5.0
100.0	100.0	100.0	100.0
(N=88)	(N=28)	(N=39)	(N=41)

מלוח 3 נראה כי שיעור ההתנדבות הגבוה ביותר הוא בקרב חברים שיש להם מחלה כרונית. עם זאת, הם נוטים להתנדב פחות, יחסית, למסגרות מחוץ לקהילה – אך מאידך יותר מעוניינים להתנדב מבעלי מוגבלות אחרת. כבדי ראייה מתנדבים יותר, יחסית, מחוץ לקהילה – והרבה פחות בקהילה עצמה. אין כלל כבדי שמיעה בקרב המתנדבים או המעוניינים להתנדב. יתכן והסיבה לכך טמונה בעובדה שהראיון היה טלפוני, ולכן הקשה על כבדי שמיעה להתראיין. אפשרות אחרת היא שמגבלת השמיעה מקשה על תקשורת ועל פעילות התנדבותית עם חברים. יתכן ששתי הסיבות תקפות ביחס למחקר הנוכחי.

חלק ג: מתנדבים בקהילה התומכת

תפקיד ומסגרת ההתנדבות בקהילה

89.3% מהמתנדבים בקהילה לא ציינו תפקיד התנדבותי ספציפי, אלא דיווח שהם מעניקים סיוע כללי, או עזרה כפי שנדרש לאב הבית ולרכזת הקהילה. 10.7% ציינו התנדבות במסגרת ועדת תרבות או ארגון אירועים. בנוסף,

- 7.1% דיווחו כי הם עוסקים בליווי/סיוע אישי (2 עונים);
- 7.1% עוסקים בארגון / סידורים;
- 7.1% מסייעים לארגון אירועים.

עבודת המתנדבים היא עם כלל חברי הקהילה, ולא צוינו אוכלוסיות מיוחדות להן מופנות הפעולות ההתנדבותיות.

אנשי הקשר של המתנדבים בקהילה התומכת הם אב הקהילה ורכזת הקהילה. שני שלישי ציינו כי שני אלה הם אנשי הקשר שלהם, 18.5% ציינו רק את אב הקהילה, וכ-15% ציינו את רכזת הקהילה.

תקופת ומשך ההתנדבות

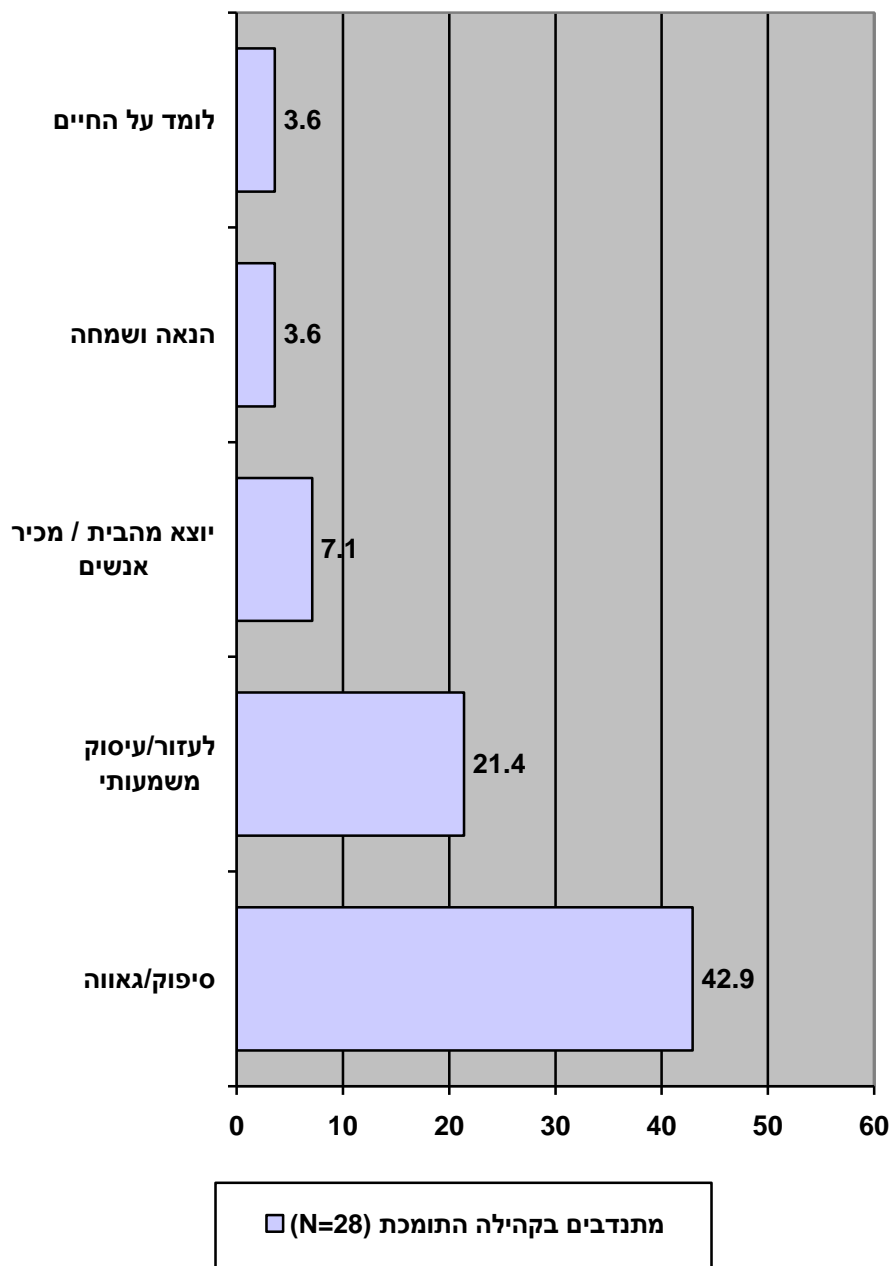
משך תקופת ההתנדבות בקהילה התומכת הוא 3.5 שנים בממוצע, עם 1.4 פעילויות בממוצע בשבוע, וממוצע הקדשת זמן של 1.8 שעות בכל פעם. לפי זה, מתנדב ממוצע משקיע כ-10 שעות בחודש בפעילות ההתנדבותית.

לגבי הרוב המכריע של המתנדבים (96.4%) לא בוצעו במקום ההתנדבות התאמות מיוחדות במטרה להקל על המתנדב בעל המוגבלות.

תרומת ההתנדבות למתנדב ולאחרים

96.3% מהמתנדבים בקהילה ענו כי ההתנדבות תורמת להם "הרבה", והיתר ענו כי היא "די תורמת". תרשים מס' 4 מציג את התרומות (כולן לא-חומריות) שצוינו כמשמעותיות ביותר למתנדבים בקהילה התומכת. התרומה העיקרית השכיחה ביותר היא סיפוק, גאווה והערכה עצמית (יותר מ-42% ציינו כך), והתרומה השנייה בחשיבותה היא האפשרות לעזור לאחרים ולעסוק בעיסוק משמעותי (21.4% ציינו). רק כ-7% ציינו את התרומה של האפשרות לצאת מהבית ולהכיר אנשים.

תרשים מס' 4: מה תורמת ההתנדבות למתנדבים – אחוז שציינו

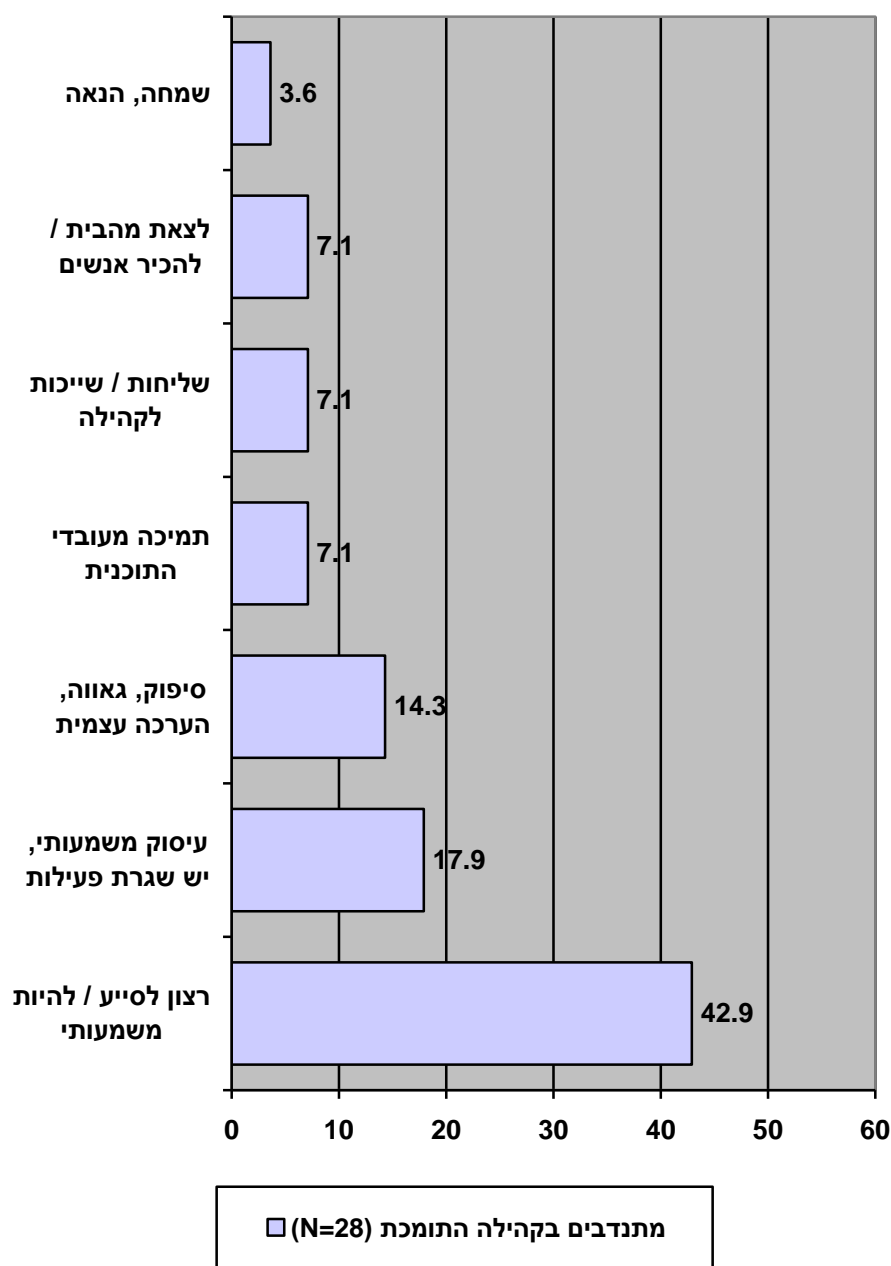


כאשר שאלנו את הנבדקים מה הם תורמים לאחרים (להבדיל ממה תורמת להם ההתנדבות), מצאנו כי גם ששאלנו על התרומה לאחרים, ענו שני שליש כי ההתנדבות גורמת להם עצמם סיפוק ומשמחת אותם. ורק 28% ענו שהם מתנדבים כדי לעזור לקהילה לתפקד או לסייע לחברים.

מה מסייע לביצוע ההתנדבות בקהילה התומכת

שאלנו את המתנדבים בקהילה התומכת מה הדבר שהכי עוזר להם בביצוע פעילות ההתנדבות. תרשים מס' 5 מציג את אחוז הנבדקים שציינו את הגורם המופיע בתרשים כעוזר מאד או כשני בחשיבותו. רצון לסייע ולהיות משמעותי הוא הדבר המסייע ביותר להתנדבות – צוין כגורם כזה על-ידי 43% מהעונים. לאחר מכן מקלה העובדה שהתנדבות מכניסה את האדם לשגרה של פעילות עם משמעות (18% ציינו), וכן העובדה שההתנדבות מקנה סיפוק, גאווה, הערכה עצמית, והערכה מאחרים (כ-14% ציינו כגורם החשוב ביותר).

תרשים מס' 5 : מה הכי עוזר לך להתנדבות בקהילה – אחוז שציינו

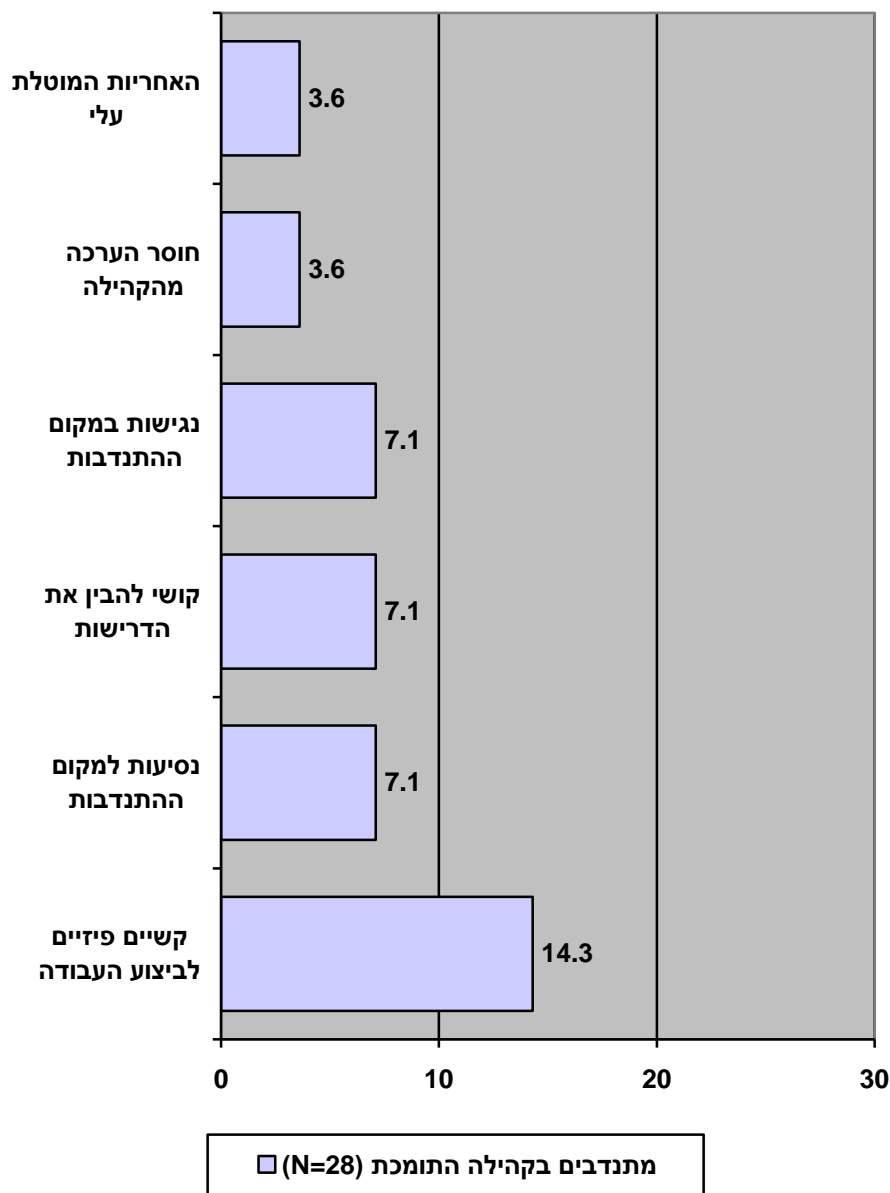


שאלנו גם על הדבר העוזר השני בחשיבותו ("מה עוד עוזר"), וכאשר מחברים את התשובות לשתי השאלות, מסתבר כי:

- 50% ציינו רצון לסייע / להיות משמעותי (חשוב ביותר או חשוב במקום שני);
- 32% ציינו החשיבות של שגרת פעילות ועיסוק משמעותי;
- 18% ציינו יציאה מהבית ולהכיר אנשים;
- 18% ציינו סיפוק, גאווה והערכה עצמית.

מה מקשה על ביצוע ההתנדבות

תרשים מס' 6: מה מקשה על ביצוע ההתנדבות בקהילה – אחוז שציינו במקום ראשון או בשני



שאלנו את המתנדבים בקהילה התומכת מה הדבר שהכי מקשה עליהם בביצוע פעילות ההתנדבות, ומהו הדבר השני בחשיבותו שמקשה עליהם. 68% דיווחו שאין דבר המקשה עליהם את ביצוע ההתנדבות. תרשים מס' 6 מציג את הגורמים שצוינו כמקשים על הפעילות: 14.3% דיווחו על קשיים פיזיים לביצוע העבודה – כולל עקב מחלה או מגבלה של המתנדב – ו-7.1% ציינו כל אחד מהקשיים הבאים: נסיעה למקום ההתנדבות, נגישות במקום, וקושי להבין את הדרישות.

תרומה חברתית של ההתנדבות

92.9% מהמתנדבים ציינו שכתוצאה מההתנדבות הם יצרו קשר עם "הרבה" אנשים, והיתר יצרו קשר עם אדם אחד או שניים. לממצא זה חשיבות רבה, היות ואנו יודעים ממחקרי ההערכה שבוצעו בקהילות כי קשרים חברתיים הם מרכיב חשוב בקרב חברי הקהילה, שחלקם סובלים מהדרה חברתית ותחושת בדידות.

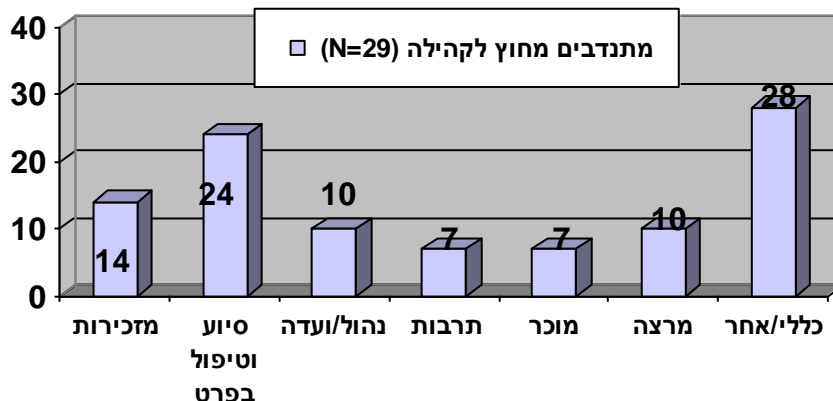
חלק ד: מתנדבים מחוץ לקהילה התומכת**תפקיד ומסגרת ההתנדבות**

רואינו 39 מנויי תוכנית המתנדבים מחוץ למסגרת הקהילה התומכת. הם מתנדבים במסגרות שונות ומגוונות, כמפורט בלוח מס' 4.

לוח מס' 4: מסגרות התנדבות ותפקיד המתנדב מחוץ לקהילה התומכת (N=33)
(בסוגריים מצוין מספר העונים שציינו את המסגרת)

מסגרת ההתנדבות	
עמותת ידיד	איל"ן (5)
משעול	רכז רווחה (3)
ישיבה	יע"ל - בית חולים (2)
חנות יד שנייה	ארג. נכים/ שויון וצדק לנכ. (2)
ארגון צה"ל	מרכז הגיל הרך / לילדים (2)
ויצ"ו	קופת חולים כללית
אנו"ש	אגודה למען העיוור
שלהב"ת	תיאטרון
ארגון המסייע לילדים	משטרת ישראל
כלבי ליטוף	צה"ל
מגן דוד אדום	אגודת אפרת
באופן פרטי	גן ילדים
תפקיד המתנדב	
מסייעת לצידודים	חבר בוועדה / הנהלה (3)
סיוע לקניות	מזכירה / יומן / ארכיון (3)
תכנון וארגון פעילויות	תמיכה אישית / מטפלת (3)
פעילה מול הממסד	מרצה (3)
עוזרת לילדים	סיוע בבי"ח לחולים/חובש (3)
סורק במחשב חומרים	ייעוץ וסיוע לנזקקים (3)
מטייל עם כלב	מוכר ת/אחראית חנות (3)
עוזר במאי + שחקן	אחר (3)

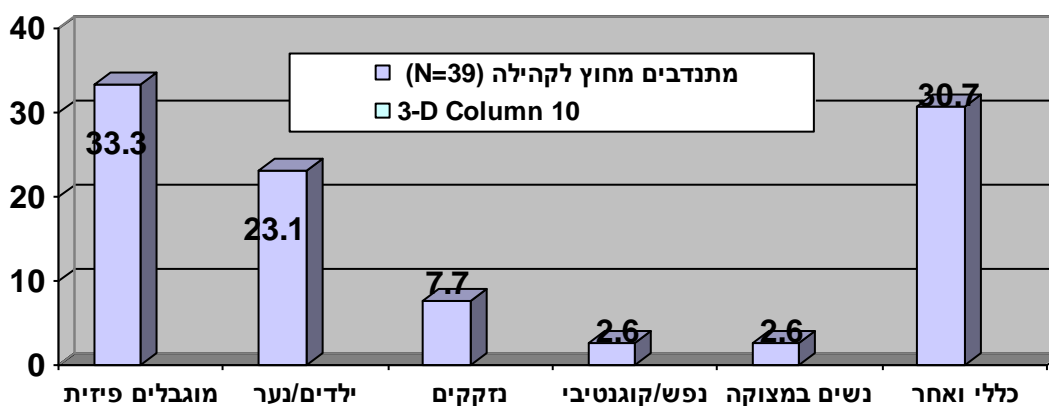
תרשים מס' 7: התפלגות סוג התפקיד של המתנדב מחוץ לקהילה התומכת (אחוזים)



ריכוז תפקידים לפי סוג התפקיד, המוצג בתרשים מס' 7, מראה כי כרבע מהמתנדבים עוסקים בטיפול או סיוע לפרט, ורבע נוסף מתנדב במסגרות הקשורות לעבודות משרד/ניהול/ועדות.

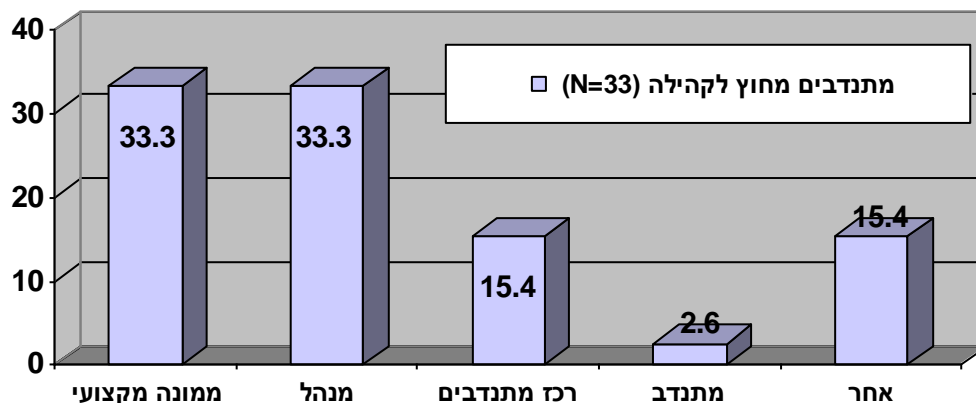
תרשים מס' 8 מציג את האוכלוסיות בהן מטפל או להן מסייע המתנדב מחוץ לקהילה; האוכלוסייה השכיחה ביותר היא בעלי מוגבלות פיזית או חולים (כשליש) ולאחר מכן ילדים ונוער המהווים כרבע מהאוכלוסיות המטופלות שהמתנדבים ציינו.

תרשים מס' 8: התפלגות סוג האוכלוסיות בהן מטפלים מתנדבים מחוץ לקהילה (אחוזים)



אנשי הקשר של המתנדבים מחוץ לקהילה התומכת מוצגים בתרשים הבא; שני שליש מאנשי הקשר הם מנהלים או ממונה מקצועי, ורק בכ-15% יש רכז מתנדבים שזהו תפקידו המוצהר.

תרשים מס' 9 : התפלגות סוג אנשי קשר של מתנדבים מחוץ לקהילה (אחוזים)



תקופת ומשך ההתנדבות

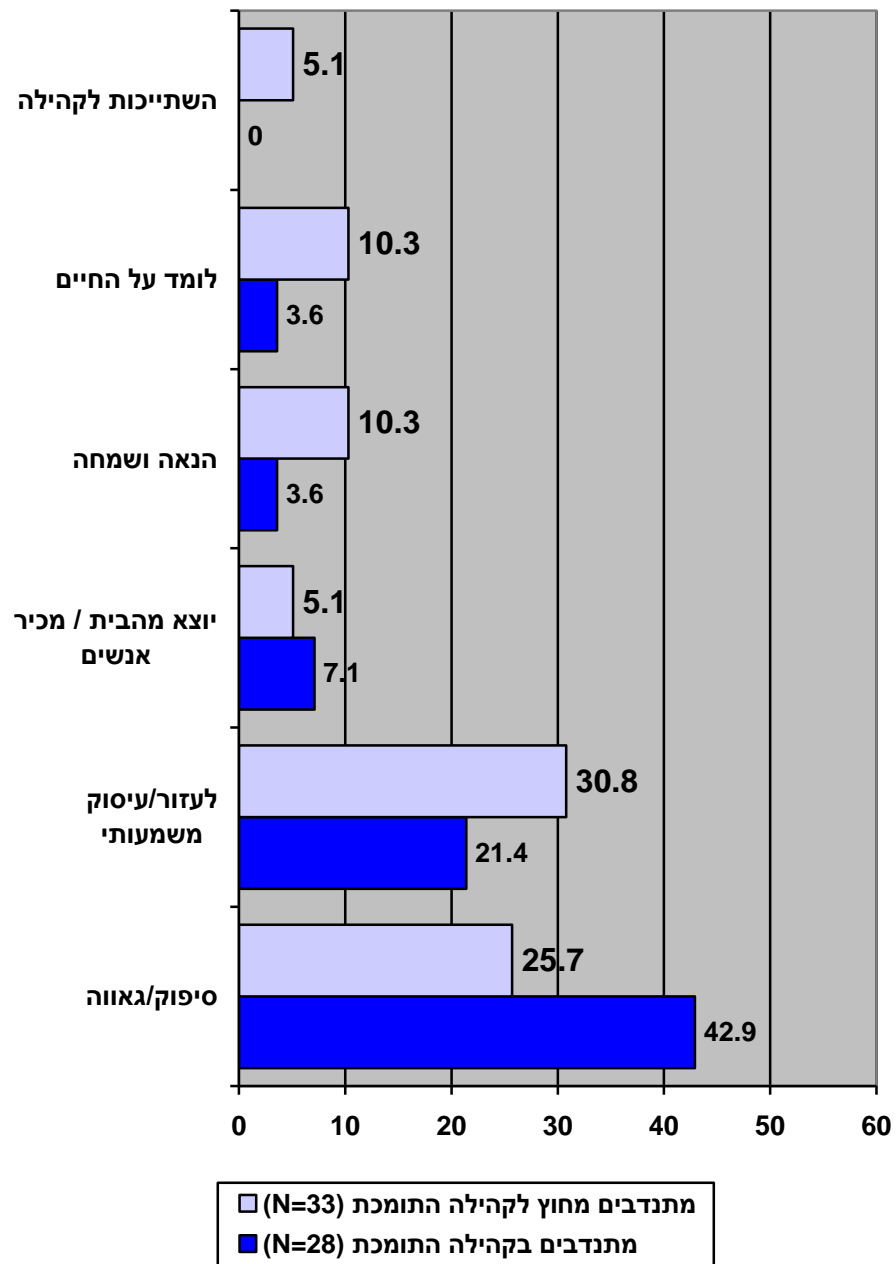
משך תקופת ההתנדבות מחוץ לקהילה התומכת הוא 3.2 שנים בממוצע, עם 2.6 פעילויות בממוצע בשבוע (כמעט כפול בהשוואה למספר הפעמים בשבוע של מתנדבים בקהילה התומכת עצמה), וממוצע הקדשת זמן של 2.9 שעות בכל פעם (לעומת רק 1.8 שעות בקרב מתנדבי הקהילה התומכת עצמה). לפי זה, מתנדב מחוץ לקהילה, משקיע, בממוצע, כ-30 שעות בחודש בפעילות ההתנדבותית, לעומת השקעה של רק כ-10 שעות בחודש למתנדבים בקהילה עצמה.

לגבי הרוב המכריע של המתנדבים (95%) – לא בוצעו במקום ההתנדבות התאמות מיוחדות במטרה להקל על המתנדב בעל המוגבלות.

תרומת ההתנדבות למתנדב ולאחרים

97.4% (!) מהמתנדבים במסגרות מחוץ לקהילה ענו כי ההתנדבות תורמת להם "הרבה" – בדומה לדיווח של המתנדבים בקהילה התומכת עצמה. תרשים מס' 10 להלן מציג את התרומות (כולן לא-חומריות) שצינו כמשמעותיות ביותר למתנדבים במסגרות מחוץ לקהילה התומכת, תוך השוואה לתרומות שצינו מתנדבים בקהילה התומכת עצמה. בשתי האוכלוסיות מבנה דומה של תרומות, אך המתנדבים בקהילה התומכת ציינו יותר, יחסית, תרומה ועזרה לאחרים, לעומת המתנדבים במסגרות מחוץ לקהילה שצינו יותר תחושות של סיפוק, גאווה והערכה עצמית.

תרשים מס' 10 : מה תורמת ההתנדבות למתנדבים – אחוז שציינו

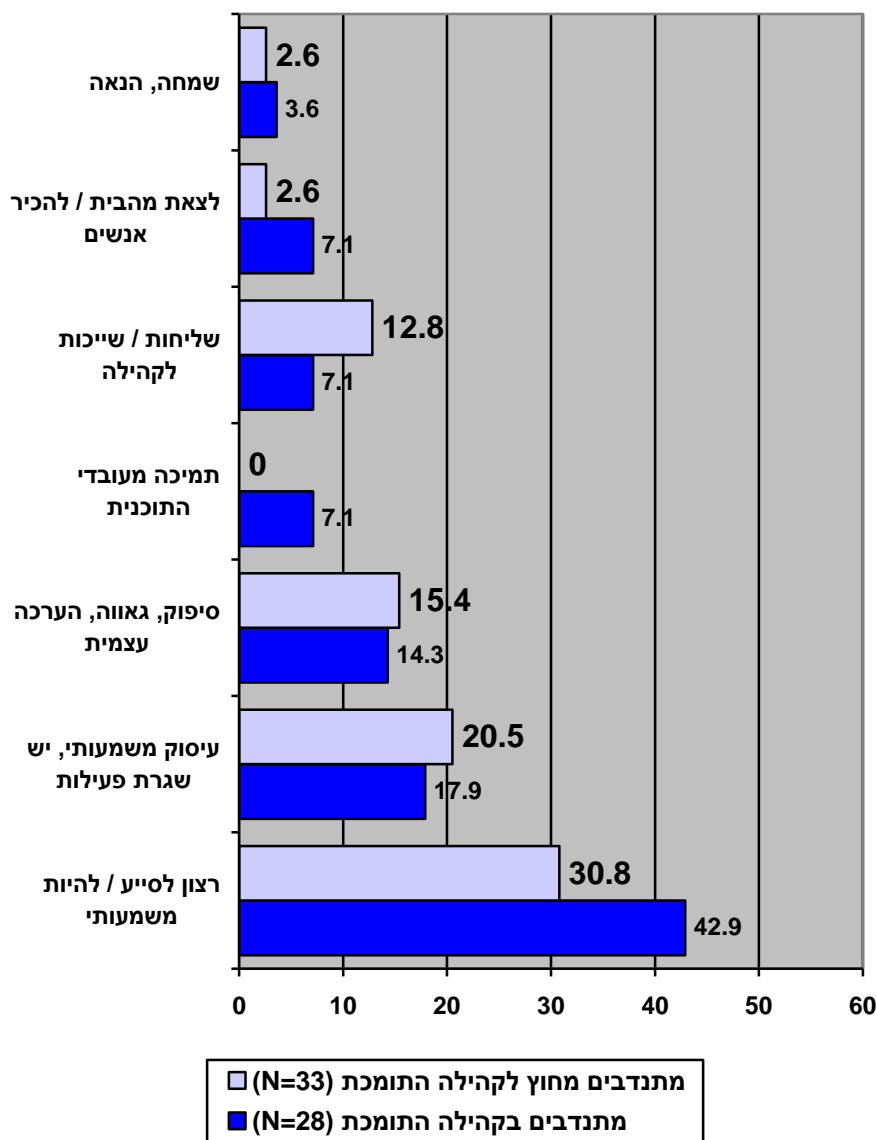


שאלנו את הנבדקים מה הם תורמים (להבדיל ממה תורמת להם ההתנדבות). מצאנו שגם כאשר שאלנו על התרומה לאחרים, ענו כמעט 40% שההתנדבות גורמת להם עצמם סיפוק ומשמחת אותם. ו- 33.4% ענו שהם מתנדבים כדי לעזור לאנשים או להעניק להם מניסיונם. מסתבר כי מה שהמתנדב עצמו מקבל כתוצאה מההתנדבות (התגמול האינטרינזי של ההתנדבות), מאפיל על מה שהוא תורם לאחרים.

מה מסייע לביצוע ההתנדבות

שאלנו את המתנדבים בקהילה התומכת מה הדבר שהכי עוזר להם בביצוע פעילות ההתנדבות. תרשים מס' 11 מציג את אחוז הנבדקים שציינו את הגורם המופיע בתרשים כעוזר מאד או כשני בחשיבותו. רצון לסייע ולהיות משמעותי הוא הדבר המסייע ביותר להתנדבות – צוין כגורם כזה על-ידי 30.8% (בהשוואה ל-43% מהעונים שציינו כך מקרב המתנדבים בקהילה התומכת עצמה); לאחר מכן מקלה העובדה שהתנדבות מכניסה את האדם לשגרה של פעילות עם משמעות (20.5% ציינו, בדומה למתנדבים בקהילה עצמה), וכן העובדה שההתנדבות מקנה סיפוק, גאווה, הערכה עצמית, והערכה מאחרים (כ-15% ציינו כגורם החשוב ביותר, בדומה למתנדבים בקהילה).

תרשים מס' 11: מה הכי עוזר לך להתנדבות בקהילה – אחוז שציינו

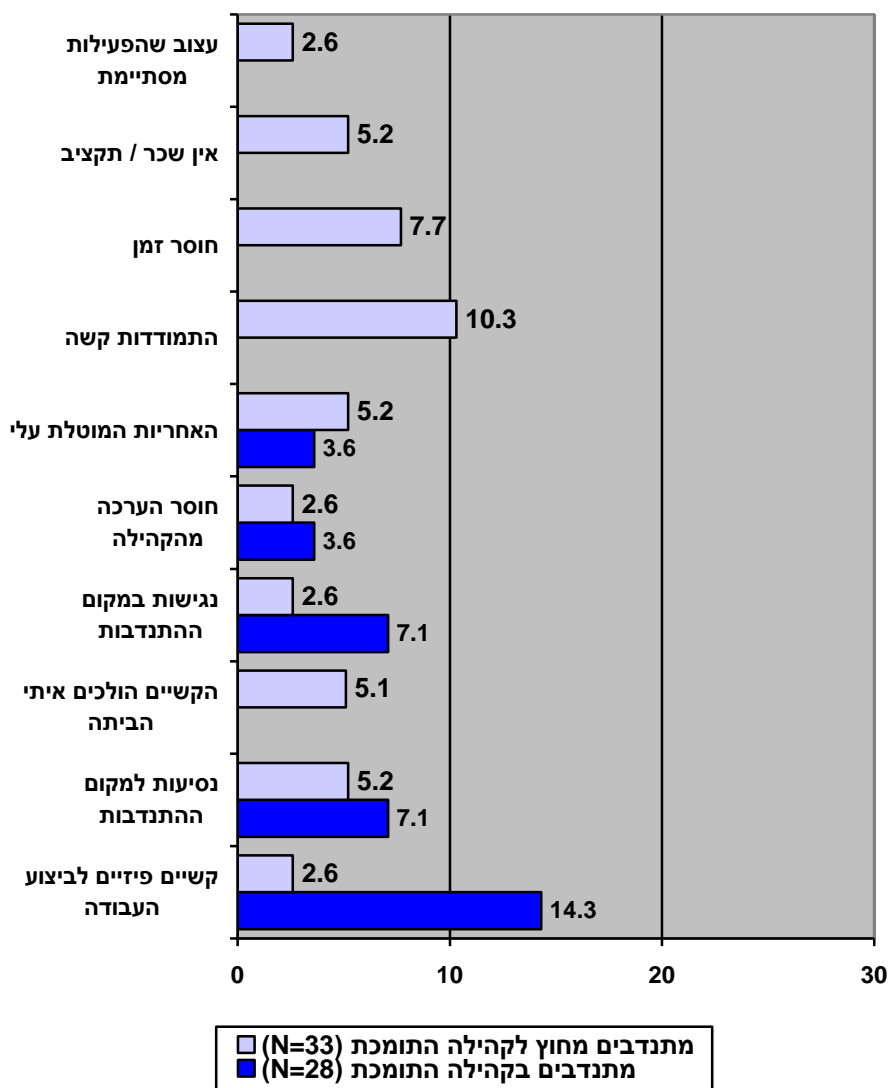


שאלנו גם על הדבר העוזר השני בחשיבותו ("מה עוד עוזר"), וכאשר מחברים את התשובות לשתי השאלות, מסתבר כי:

- 38.5% ציינו רצון לסייע / להיות משמעותי (חשוב ביותר או חשוב במקום שני);
- 37.9% ציינו החשיבות של שגרת פעילות ועיסוק משמעותי;
- 20.5% ציינו סיפוק, גאווה והערכה עצמית;
- 5.2% ציינו יציאה מהבית ולהכיר אנשים (לעומת כ-18% שציינו זאת בקרב מתנדבי הקהילה התומכת עצמה!);

מה מקשה על ביצוע ההתנדבות

תרשים מס' 12: מה מקשה על ביצוע ההתנדבות – אחוז שציינו במקום ראשון או בשני



כ-60% מהנשאלים דיווחו שאין דבר המקשה עליהם את ביצוע פעילות ההתנדבות. תרשים מס' 12 מציג את הגורמים שצוינו על-ידי האחרים כמקשים על הפעילות (במקום ראשון או שני בחשיבותו): 10.3% דיווחו קשיי התמודדות ושדברים "לא מסתדרים", 7.7% ציינו חוסר זמן, 5.2% ציינו שאין שכר או תקציב מספיק, ו-5.1% ציינו כי הקשיים של האנשים "הולכים איתם הביתה".

תרומה חברתית של ההתנדבות

94.9% מהמתנדבים ציינו שכתוצאה מההתנדבות הם יצרו קשר עם "הרבה" אנשים, ו-2.6% יצרו קשר עם אדם אחד או שניים – בדומה לדיווח של המתנדבים בקהילה התומכת עצמה.

חלק ה: לא מתנדבים המעוניינים להתנדב

ממחקרים קודמים (גריפל והבר, 2010) אנו יודעים כי רבע מהמנויים בתוכנית מעוניינים להתנדב ולסייע באופן פעיל במסגרת הקהילה. המדגם הנוכחי כלל 41 חברים שאינם מתנדבים כיום – אך מעוניינים להתנדב. 97.5% מהם ציינו כי הם מעוניינים שיפנו אליהם כדי לגייסם כמתנדבים. המאפיינים הדמוגרפיים שלהם פורטו בחלק ב' של המחקר הנוכחי העוסק במאפייני המדגם. הפרק הנוכחי מציג את כישוריהם של החברים המעוניינים להתנדב, מה הם יכולים לתרום, לאילו תחומים הם רוצים להתנדב, ומה יעודד אותם להתנדב.

באילו תחומים ולאילו תפקידים רוצים החברים בתוכנית להתנדב?

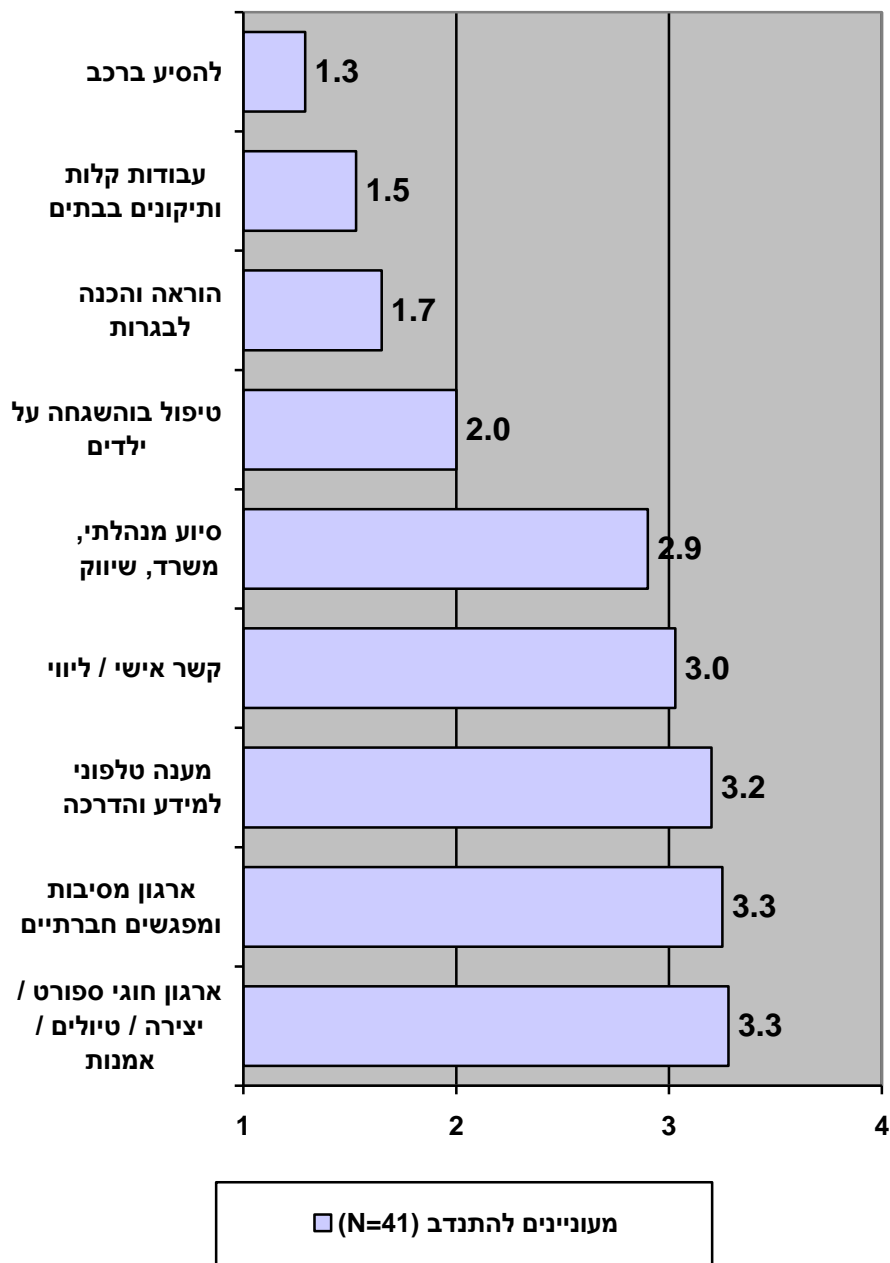
לוח מס' 5: תחומים מסגרות התנדבות ותפקיד המתנדב מחוץ לקהילה התומכת (N=40)
(בסוגריים מצוין מספר העונים שציינו את המסגרת בשאלה "פתוחה")

משרד, תרגום כתבנות הקלדה (10)	הנהלת חשבונות
סיוע וקשר אישי לנזקקים / נכים (4)	מתן הרצאות
סיוע לילדים ולנוער (4)	צביעה ותיקוני בית
מענה קולי, סיוע טלפוני (3)	ייעוץ זכויות אזרח
יעוץ וסיוע נפשי (3)	יעוץ לנגישות
אומנות (3)	יעוץ אקולוגי
מה שיידרש (2)	ארגון פעילויות חברה
סיועו בלימודים	מחשב
סיוע בבית חולים (ליולדות)	שמירה וביטחון

התחומים הבולטים הם עבודות משרד, תרגום כתבנות והקלדה (כרבע מעוניינים בכך), סיוע לנזקקים (10% לנכים, 10% לילדים ולנוער, 7% יעוץ וסיוע נפשי). 7% מעוניינים להתנדב בתחום האומנות, והיתר בתחומים ספציפיים שונים אחרים. חלק התחומים מעידים על רקע מקצועי, כגון הנהלת חשבונות, יעוץ לנגישות, מחשב, ועוד.

בשאלה סגורה, בה המרואיינים התבקשו לציין באיזו מידה הם יכולים לתרום בתחומים שונים שהוצגו בפניהם (בטווח תשובות של 1-4), התקבלו תשובות כמוצג בתרשים 13 להלן.

תרשים מסי' 13 : ממוצע התרומה בתחומים שונים על-פי הערכת המתנדב (ממוצע)
(1=אין תרומה, 4=תרומה רבה)



הממוצע הגבוה ביותר (4=תרומה רבה ביותר) הוא לתרומה בתחום ארגון חוגים שונים, טיולים, מסיבות, ומפגשים חברתיים. יותר מ-60% מהעונים מדווחים שהם יכולים לתרום במידה רבה לתחום זה, וכ-15% נוספים יכולים לתרום במידה בינונית. לאחר מכן אנו מוצאים תרומה גבוהה, יחסית, בתחומים כגון עזרה בין אישית, ליווי, וקשר חברתי או חניכה לאדם בודד, מענה טלפוני למתן מידע או סיוע לנזקקים, ועזרה במשרד (מעל 50% מדווחים על תרומה רבה). תרומה צפויה נמוכה מדווחת לגבי הסעה ברכב (בלתי אפשרי לרוב המשיבים), וכן בעזרה בביצוע תיקונים ועבודות קלות בבית.

לוח מס' 6: כישורים ותחביבים שיכולים לתרום (N=40)
 (בסוגריים מצוין מספר העונים שציינו בשאלה "פתוחה")

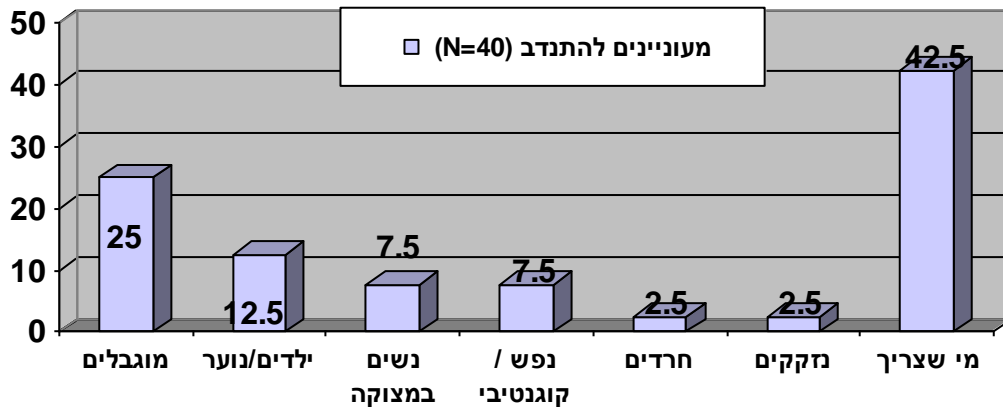
ניסיון חיים כללי (5)	מפיקת אירועים
עקרת בית (4)	יעוץ והקשבה
הנה"ח / רו"ח (3)	בישול
מזכירה / פקידה (2)	שומר
טיפול בילדים וקשישים (2)	אם בית
אומנות / בציור (2)	מענה טלפוני
תרגום	מוזיאון היסטורי
לימודי חברה	מורה
צילום	פסיכולוגית
פוליטיקה	עיסוי רפואי
דמיון מודרך, העצמה	עוזרת גנת

ניכרים כישורים מגוונים שחלקם יכולים לסייע מאד לאחרים, כגון כישורי טיפול בילדים וקשישים, תירגום, טיפול פסיכולוגי, צילום, הוראה, ועוד.

עם אילו אוכלוסיות מעוניינים לעבוד בהתנדבות?

השאלה על האוכלוסיות עימן רוצים לעבוד בהתנדבות הייתה "פתוחה", והתשובות קודדו לקבוצות המופיעות בתרשים מס' 14. רבע מעוניינים לסייע לאוכלוסיית אנשים עם מוגבלות, 12.5% לילדים ולנוער, ו-7% לנשים במצוקה, ולבעלי מוגבלות נפשית או קוגניטיבית.

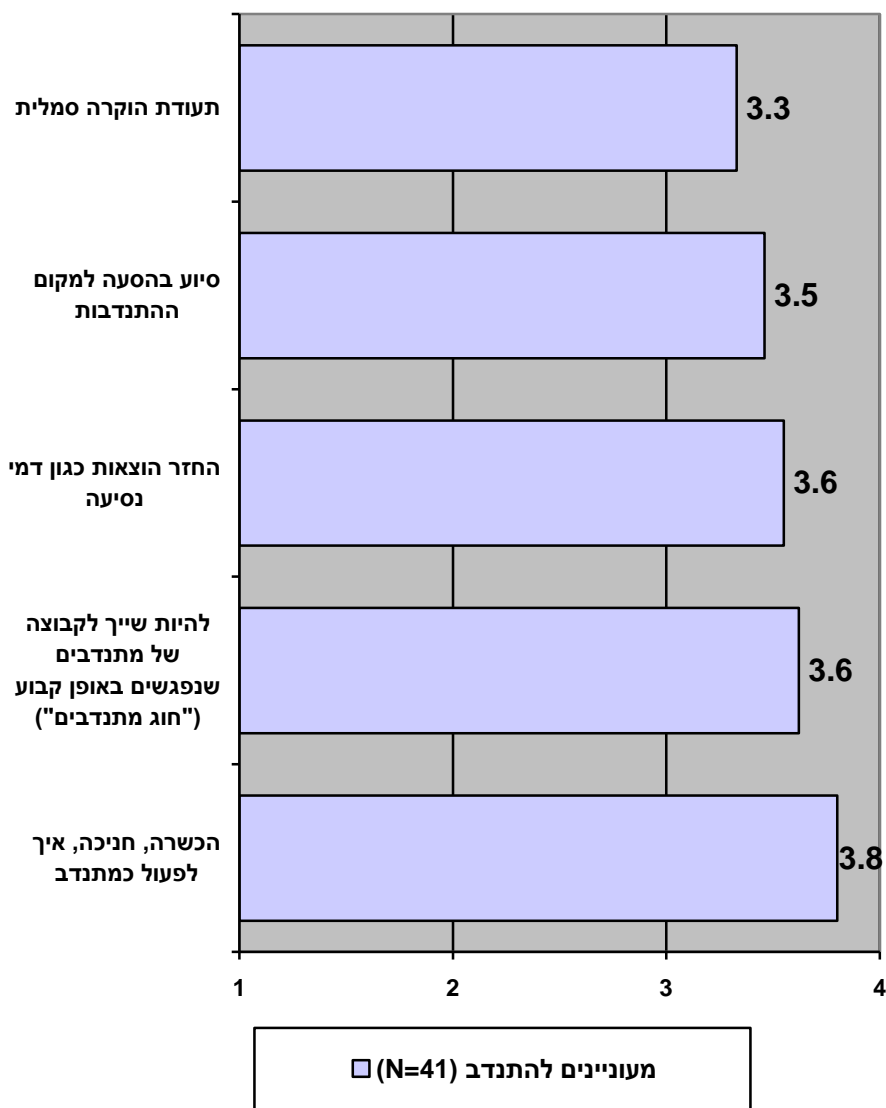
תרשים מס' 14: התפלגות אוכלוסיות עימן מעוניינים לעבוד בהתנדבות (אחוזים) (N=40)



מה יעודד את החברים בתוכנית להתנדב לפעילות במסגרת הוועדות של קהילה תומכת?

בשאלה סגורה, התבקשו המרואיינים לציין איזה תמריץ יעודד אותם להתנדב לפעילות במסגרת הוועדות של הקהילה התומכת. להלן ממוצעי התשובות (בטווח תשובות של 1-4).

תרשים מסי' 15: עד כמה התמריץ יעודד התנדבות – ממוצעים (1=כלל לא יעודד, 4=יעודד במידה רבה)



התמריץ שיעודד התנדבות יותר מכל הוא מתן הכשרה, חניכה, ויעוץ אישי איך לפעול כמתנדב: 85% מהעונים ציינו שזה יעודד אותם במידה רבה. לאחר מכן להיות שייך לקבוצה או מועדון של מתנדבים (72.5% ציינו שיעודד במידה רבה), וכן החזר הוצאות ודמי נסיעה (77.5% ציינו "במידה רבה").

חלק ו: סיכום ראיונות עם ממלאי תפקידים

במסגרת המחקר הנוכחי, ראינו גם 10 ממלאי תפקידים שונים בקהילות שיש להם זיקה או קשר למתנדבים. גודל המדגם אינו מאפשר מסקנות מובהקות, אך תשובות המרואיינים בהחלט מאירות את נושא ההתנדבות מזוויות שונות, ומעלות נקודות למחשב שיכולות לסייע לתכנון מערך התנדבות טוב יותר בעתיד.

מבט כללי על ההתנדבות של חברי התוכנית

מעורבות, היקף ההתעסקות, ושביעות רצון של ממלאי התפקידים בנושאי התנדבות

60% מהמרואיינים עוסקים בגיוס, הנחייה, או הפעלה של מתנדבים בקהילות במידה רבה ובינונית, והיתר רק במידה מועטה; אך לכל המרואיינים זיקה או קשר לנושא. מרואיין אחד מקדיש לנושא ההתערבות את רוב זמנו, שניים נוספים מקדישים כרבע מזמנם לכך, שניים מקדישים כ-15% מזמנם, והיתר מקדישים פחות מ-10% מזמנם להתנדבות. בממוצע, מקדישים המרואיינים 23% מזמנם לנושא הטיפול במתנדבים ופעולות התנדבות.

כל מרואיין מטפל, בממוצע ב-12 מתנדבים בקהילה, כאשר 6 מרואיינים מטפלים ב-10 מתנדבים או פחות. כשני שלישי מפעילויות המתנדבים מתבצעת פעם בשבועיים, וכשליש מתנדבים יותר מפעם בשבוע. שביעות הרצון של ממלאי התפקידים מפעילות המתנדבים היא די גבוהה: בטווח תשובות מ-1 ("כלל לא שבע רצון") ועד 4 ("מאד שבע רצון"), הממוצע הוא 3.5 בקירוב – כלומר שביעות רצון רבה. אמנם יש גם מרואיינים שצינו באופן נקודתי שביעות רצון נמוכה ממתנדבים אחדים, והדבר, כנראה, בלתי נמנע כאשר מדובר בקבוצה הטרוגנית המונה עשרות מתנדבים. איכות פעילות ההתנדבות.

צוין על-ידי מחצית מהמרואיינים כי קיים קושי ביוזמה ובהנעה של המתנדבים בהחלטה ובהתארגנות לקראת ההתנדבות ובמהלכה. נדרשת יוזמה תמידית והשקעה מרובה של הרכות בהפעלת המתנדבים. כן הוזכר על-ידי אחדים הקושי בעמידה ביעדים ומשימות/מטרות שנקבעו (לדוגמה: משימות לפעילות חברתית), ובעיות של התמדה לאורך זמן.

למטרת שיפור איכות ההתנדבות, צוינה החשיבות של עידוד לקיחת אחריות והעלאת הביטחון של המתנדב ביכולתו לתרום ולחוות סיפוק למרות המוגבלות, והצורך בתיאום ציפיות בין המתנדב למקום ההתנדבות.

ההתנדבות בפועל בקהילות התומכות

מחצית המרואיינים דווחו על פעילות של מתנדבים, במסגרות כגון ועד קהילה, תוכנית קהילה נגישה, ועדת תרבות, וועדה לקידום זכויות וכדומה. עם זאת, אין גרעין או קבוצה מאורגנת מסודרת של מתנדבים.

מוטיבציה להתנדבות

המרואיינים סבורים כי רבע עד שליש מהחברים בתכנית מעוניינים להתנדב – כפי גם שעלה בסקר החברים שנערך בשנת 2009. במגזר הערבי (סכנין) מדווחים על נכונות רבה יותר להתנדב. הרצון להתנדב מושפע מהיכולות והמגבלות (פיזיות ומנטאליות) המקשות על הפעילות הנדרשת.

באשר למאפייני המתנדבים, צוינו בעיקר תכונות אופי כגון רצון לסייע לאחרים, לב חם, חריצות ופעלתנות – אך מנגד צוינו גם סיבות הקשורות להפגת בדידות ושעמום. כן צוין כי לעיתים רצוי להנמיך ציפיות מתפוקות המתנדבים בשל מוגבלותם.

פעילות צוות התוכנית בתחום ההתנדבות

קיימת השקעה של הרכזות בתחום ההתנדבות, אך זה דורש משאבי זמן: יש המנסים לגייס מתנדבים בביקורי בית, אך צריך הרבה השקעה כדי שיתנדבו בפועל. כמה מרואיינים ציינו כי אין השקעה מספקת בעידוד ההתנדבות באופן קונקרטי, ויש צורך בהשקעה נוספת בתחום באיתור ושיווק תוכניות התנדבות לחברים בכדי לאפשר מימוש של רצון החברים. קיים קושי עקב חוסר אפשרות של הרכז להקדיש לכך את הזמן הנדרש. הודגשה חשיבות של צוות התוכנית בעידוד, דרבון וסיוע שלהם למתנדבים, התנעת תהליכי התנדבות, ליווי אינטנסיבי של הרכזות, ומעקב. כן יש חשיבות לפניות של צוות התוכנית בכדי למצוא מקומות התנדבות טובים ומתאימים עבור החברים.

שתופי פעולה עם גופים ומוסדות

במסגרת פעילות המתנדבים צוין שיתוף פעולה עם רכזות התנדבות/מחלקת התנדבות/עובדות לשכה ברווחה (כמחצית ציינו), וכן עם ארגונים ועמותות מקומיים כגון מרכז יום לקשיש, של"ם (מתנדבים למען מבוגרים), ומרש"ל (מרכז רב שירותי לעיוור). קיימים גם פרויקטים מקומיים כגון עמ"ן (עיר מתנדבת נוער), מתו"ב (של הג'וינט), וכן קבוצת העצמה ומנהיגות לקידום זכויות של המינהל הקהילתי (ירושלים דרום ומערב). צוינה תרומה של ג'וינט ישראל להדרכת הצוותים של קהילה תומכת בנושא ההתנדבות וצוינו מסגרות המקנות הכשרה מקצועית וידע למתנדבי הקהילות התומכות, למשל בטבריה ובסכנין. (באגף נכויות ושיקום בג'וינט ישראל הועסקה בשנים 2008 – 2010 רכזת לקהילות בצפון הארץ שפיתחה גם את נושא ההתנדבות בקהילות אלה. הרכזות היתה בקשר גם עם מכון לר להתנדבות ביד שרה). הודגשה חשיבות העצמה והגברת הלגיטימציה של תוכנית קהילה תומכת מול מוסדות בקהילה הרחבה הקשורים במתן שירות לנכים (לדוגמה: עם גורמי רווחה, עירייה, עמידר, רשות השידור, קופ"ח וכדומה).

תרומות ומענים של תוכניות ההתנדבות

תרומות לחברים המתנדבים

רוב המרואיינים מקרב בעלי התפקידים ציינו תחושת סיפוק אישי רב ותרומה למתנדב עצמו, וכן העצמה וחיזוק הביטחון העצמי – בדומה לממצאי הראיונות עם החברים המתנדבים עצמם. כן צוין הנושא של מתן תעסוקה משמעותית לחברים, וחיזוק שייכותם לקהילה – כולל הרצון להעניק לקהילה כתמורה על מה שמקבלים.

תרומות לקהילה התומכת

מחצית ציינו כי לפעולות ההתנדבות תרומה קונקרטי ופרקטית לאחרים, וכי המתנדבים מהווים כתובת לפנייה עבור חברי הקהילה בנושאים עירוניים ובנושאי הקהילה, כשלעיתים משמשים כתחליף לאב הבית בנושא. המתנדבים מהווים גם דוגמה חיובית לאחרים. תרומה מיוחדת היא חיזוק הקשרים החברתיים של חברי הקהילה בינם לבין עצמם, וחיזוק הקהילה. ההתנדבות גם תורמת להעשרת התוכניות של הקהילה. אחדים ציינו כי לדעתם, המתנדבים הם הנתרמים העיקריים, שכן קשה לקהילה לממש את התוכניות שהם מעוניינים להוציא לפועל.

לאילו תפקידים נחוצים מתנדבים? (בסוגריים – מספר המרואיינים שציינו)

- לליווי וסיוע טכני בארגון של הפעילות החברתית/ מסיבות בחגים (4)/למשלוח ברכות לימי-הולדת של החברים (1, כרמיאל), ולצרכים שונים אחרים.
- עבור קשר אישי עם נכים שזקוקים לסיוע/ לחונכויות, ביקורי בית/ לעידוד ותמיכה הדדיים ובילויים משותפים (3, טבריה/ י-ם צפון/ נהרייה)
- עזרה בגיוס תורמים (1, טבריה),
- לארגון והפצה של עלון/עיתון קהילתי (1, כרמיאל)
- העשרה בתחומי ידע כגון לימוד מחשבים (1, י-ם צפון)
- לתת הזדמנות לעוד אנשים להתנדב/שיעסקו בנתינה ולא רק בקבלה (2, רכזות ואב בית סכנין), צורך בגיוס מתנדבים חדשים (2, שדרות/ סכנין) על רקע תחלופה.

באילו פעילויות מעדיפים המתנדבים לעסוק?

- סיוע בארגון מסיבות/ פעילות חברתית (4, ק. שמונה/ רכזות סכנין/ נהריה/ שדרות)
- השתתפות בוועדות כדי להחליט ולהניע תהליכים (2, בית שאן / י-ם דרום ומערב)
- שמחים לבצע כל מה שהרכז מציע ומלווה אותם/ מבצעים כל מה שמבקשים מהם עפ"י יכולתם (2, בית שאן/ אב בית סכנין)

- תחומים עם תוצאות נראות/ קונקרטיביות בשטח (1, טבריה)/ תחומים שבהם יש נראות של המתנדבים עצמם בשטח (1, טבריה)
- ליווי צמוד של חברי קהילה (1, ק. שמונה)
- גיוס תרומות מזון/ פרסים למסיבות מגורמים בעיר (1, ק. שמונה)
- התנדבות בגני ילדים (1, כרמיאל)
- חנות יד שנייה לבגדים של הרווחה (1, כרמיאל)

חסמים, דילמות וקונפליקטים

חסמים הקשורים למתנדבים

אלו הם החסמים העיקריים שצוינו בראיונות בהתייחס למתנדבים עצמם:

- קושי בהתמדה ובסיום פרויקטים/ קושי במחויבות (3, טבריה, כרמיאל/ י-ם צפון)/ קשיי התארגנות והרגלים של המתנדבים (1, כרמיאל: לא יכולים להגיע, מאחרים, לא מבינים לגמרי שאחרים תלויים בהם)/ צורך במעקב אחריהם כי לעיתים כשמתקשים מפגינים חוסר אחריות או חוסר מודעות לקושי (1, שדרות), קושי ביוזמה ופסיביות מצד המתנדבים (2, טבריה/ י-ם צפון)
- חוסר זמינות ופניות של המתנדבים/ קושי בתזמון ובתיאום בין לוי המתנדבים לפעילות עצמה (6 ציינו)
- קשיי נייודות ונגישות (6) מאחר והמרחקים הגיאוגרפיים גדולים (1, בית שאן)/ מאחר וללא רכב וזקוקים לעיתים שאב הבית יסיע אותם (1, ק. שמונה)
- המגבלה האובייקטיבית: פיזית/ נפשית מקשה עליהם להתמודד עם משימות ההתנדבות וכן מקשה טכנית (5).
- קשיים כלכליים: אין מתן תגמול קבוע, אין החזר הוצאות על טלפונים/נסיעות, חשש מקשיים לגבי התקציב על רקע מעבר לחברה מפעילה אחרת וכן המעבר לאחריות הרווחה (4, בית שאן, ק. שמונה / אב בית סכנין/ שדרות)
- קושי בחשיבה וקבלת החלטות משותפים (1, י-ם דרום ומערב)/ בעיות באינטראקציה בין חברי ועדת תרבות (1, שדרות) / קושי ביחסים בין אישיים בין המתנדבים לחברי הקבוצה ובין חברי קהילה בכלל (1, רכזת סכנין)

מחסור במשאבים

שיפור מערך ההתנדבות דורש (א) תוספת של משאבי כוח אדם (זמן):, אולי הגדלת היקף משרת הרכזת, או הוספת תקן נפרד עבור רכז/אחראי מתנדבים בעל ידע בנושא לעבודה קבוצתית ופרטנית וריכוז התחום בקהילות תומכות; (ב) הכשרות והשתלמויות לצוות בנושא ההתנדבות. צוינה גם בעיה של מקום שיאפשר פעילות של מתנדבים למען קהילה (לדוגמה: שכירת מקום

למפגשים של ועדת תרבות (בשדרות). כן צוין שיש מחסור בתוכניות מתאימות להתנדבות, ובכלים להדרכת המתנדבים (1, בית שאן).

קונפליקטים אתיים

מספר מרואיינים הצביעו על בעיה בהצבת גבולות למתנדבים ובמיצוב ההיררכיה בין צוות התוכנית לחברים המתנדבים (2, טבריה/כרמיאל), לדוגמה: בנושאי התערבות בענייני חברים אחרים. כן ציינו שני מרואיינים בעיה של שמירה על סודיות: עד כמה לשתף מתנדבים במידע לגבי הפעלת התוכנית/ תקציב/ מידע על חברים? הנושא דורש ברור וקביעת כללים.

נכונות לקבל עזרה ותיאומי ציפיות

בנוסף לבעיה שהוזכרה לעיל של תיאום ציפיות בין המתנדב למקום ההתנדבות, קיים לעיתים גם קושי בקבלת עזרה מצד מושא ההתנדבות, והחברים לא תמיד מקבלים יפה את הרצון של האחר לעזור להם. חשוב לפעול למצב בו המתנדב יבין את הצרכים של החבר לו הוא עוזר, או מושא ההתנדבות, ולדאוג לתיאום ולהתאמה בין יכולות המתנדב לצרכים בשטח של מקום/ מושא ההתנדבות.

ביבליאגראפיה

גולדינר, ר. וברנע, ת. (2008) "קהילה תומכת חיים עצמאיים לנכים" – מדריך לתכנון, הקמה והפעלה. גוינט ישראל, משרד הרווחה והשירותים החברתיים, המוסד לביטוח לאומי.

גריפל, א. והבר, ל. (2010) "קהילה תומכת חיים עצמאיים לנכים" – הערכה מחקרית, מינהל המחקר והתכנון, המוסד לביטוח לאומי והיחידה לנכויות ושיקום, גוינט ישראל.

נספחים

נספח א': התפלגות תשובות לשאלון חברי הקהילה התומכת

קהילה: כל המדגם	מתנדבים בקה. תומכת	מתנדבים מחוץ לקהילה	מעוניינים להתנדב		
1 ת"א מרכז	0.0	2.6	9.8	4.5	
2 ת"א דרום-יפו	3.6	2.6	7.3	4.5	
3 חדרה	3.6	0.0	4.9	3.4	
4 חיפה	3.6	10.3	2.4	5.7	
5 בית שאן	0.0	2.6	4.9	3.4	
6 באר שבע	3.6	7.7	2.4	4.5	
7 סכנין	14.3	2.6	0.0	4.5	
8 י-ם צפון	0.0	0.0	9.8	4.5	
9 י-ם מערב	3.6	2.6	4.9	3.4	
10 י-ם דרום	3.6	5.1	2.4	3.4	
11 ק. שמונה	7.1	7.7	2.4	5.7	
12 צפת	0.0	5.1	12.2	6.8	
13 נהרייה	3.6	5.1	4.9	3.4	
14 כרמיאל	3.6	10.3	4.9	8.0	
15 עכו	10.7	2.6	4.9	5.7	
16 נצרת	0.0	2.6	7.3	3.4	
17 מעלות-תרשיחא	7.1	5.1	4.9	5.7	
18 טבריה	10.7	7.7	2.4	5.7	
19 שדרות	14.3	12.8	2.4	8.0	
20 חצור הגלילית	0.0	0.0	0.0	0.0	
21 הגליל העליון	3.6	2.6	2.4	2.3	
22 דרום השרון	3.6	2.6	2.4	3.4	
סה"כ	100.0 (N=88)	100.0 (N=39)	100.0 (N=41)		
16. מין:					
1 זכר	67.9	51.3	36.6	47.7	
2 נקבה	32.1	48.7	63.4	52.3	
סה"כ	100.0 (N=88)	100.0 (N=39)	100.0 (N=00)		
17-18. גיל:					
1 18-29	7.1	5.1	4.9	5.7	
2 30-49	28.6	33.4	26.8	28.4	
3 50-59	53.6	46.1	48.8	50.0	
4 60 ויותר	10.7	15.4	19.5	15.9	
סה"כ	100.0 (N=88)	100.0 (N=39)	100.0 (N=00)		
19-22. כמה זמן רשום בתוכנית?					
עד שנה	0.0	5.1	2.4	3.4	
13-24 חודשים	7.1	5.1	2.4	4.5	
מעל שנתיים	92.9	89.7	95.1	92.0	
סה"כ	100.0 (N=88)	100.0 (N=39)	100.0 (N=00)		

א. פעילות כמתנדב

כמתנדב בקהילה תומכת (N=28)	כמתנדב מחוץ לקהילה התומכת (N=39)
<p>סיוע כללי 89.3 וע. תרבות 10.7</p>	<p>איל"ן (5) רכז רווחה (3) יע"ל - בית חולים (2) ארג. נכים/ שויון וצדק לנכ. (2) מרכז הגיל הרך / לילדים (2) קופת חולים כללית אגודה למען העיוור תיאטרון משטרת ישראל צה"ל אגודת אפרת גן ילדים</p>
<p>ליווי/סיוע אישי 7.1 ארגון \ סידורים 7.1 סיוע לרכז/אב בית 3.6 מארגן אירועים 7.1 4=כנדרש / כללי 75.1 סה"כ 100.0</p>	<p>חבר בוועדה / הנהלה (3) מזכירה / יומן / ארכיון (3) תמיכה אישית / מטפלת (3) מרצה (3) סיוע בב"ח לחולים (2) סורק במחשב חומרים סיוע לקניות עוזר במאי + שחקן מוכר ת/אחראית חנות (2) מסייעת לציודים</p>
<p>סיוע לנזקקים סיוע וייעוץ לאזרח תכנון וארגון פעילויות מוכרת סיוע בטלפון פעילה מול הממסד עוזרת לילדים נותן תרומה כספית מטייל עם כלב חובש</p>	<p>בעלי מוגבלות פיזית / חולים 33.3 נזקקים / בעלי הכנסה נמוכה 7.7 ילדים / נוער 23.1 בעלי מגבלות נפשיות וקוגניטיביות 2.6 נשים במצוקה 2.6 כלל האוכלוסייה 30.7 סה"כ 100.0</p>
<p>כמה שנים מתנדב 3.5 שנים בממוצע</p>	<p>3.2 שנים בממוצע</p>
<p>כמה פעמים בשבוע 1.4 בממוצע</p>	<p>2.6 בממוצע</p>
<p>שעות בכל פעם (ממוצע) 1.8 בממוצע</p>	<p>2.9 בממוצע</p>
<p>היו 3.6 לא היו 96.4</p>	<p>היו 5.1 לא היו 94.9</p>
<p>סה"כ 100.0</p>	<p>סה"כ 100.0</p>

מה עוזר למתנדב?

כמתנדב בקהילה תומכת (N=28)	כמתנדב מחוץ לקהילה (N=39)	
רצון לעזור ולהיות משמעותי 42.9	רצון לעזור ולהיות משמעותי 30.8	מה הכי עוזר
שגרת פעילות, עיסוק משמעותי 17.9	שגרת פעילות, עיסוק משמעותי 20.5	
סיפוק, גאווה, הערכה עצמית 10.7	סיפוק, גאווה, הערכה עצמית 15.4	
תמיכה מעובדי התוכנית 7.1	7 שליחות / שייכות לקהילה 12.8	
שליחות / שייכות לקהילה 7.1	זוכה להערכה והכרת תודה 7.7	
לצאת מהבית \ להכיר אנשים 7.1	לצאת מהבית \ להכיר אנשים 2.6	
שמחה, הנאה 3.6	אני אוהב זאת 2.6	
זוכה להערכה והכרת תודה 3.6	מחזק אותי 2.6	
סה"כ (%) 100.0	ללמד אחרים מנסיוני 2.6	
	לא ציינו 2.6	
	סה"כ 100.0	
רצון לעזור ולהיות משמעותי 7.1	רצון לעזור ולהיות משמעותי 7.7	מה הדבר השני שעוזר
לצאת מהבית \ להכיר אנשים 10.7	שגרת פעילות, עיסוק משמעותי 17.9	
שגרת פעילות, עיסוק משמעותי 14.3	סיפוק, גאווה, הערכה עצמית 5.1	
שליחות / שייכות לקהילה 3.6	לצאת מהבית \ להכיר אנשים 2.6	
שמחה, הנאה 7.1	ללמד אחרים מנסיוני 2.6	
העבודה קלה 3.6	אני אוהב זאת 2.6	
זוכה להערכה והכרת תודה 3.6	שמחה, הנאה 7.7	
תמיכה מעובדי התוכנית 7.1	מחזק אותי 2.6	
לא ציינו דבר שני 50.0	מלמד אותי 2.6	
סה"כ (%) 100.0	לא ציינו דבר שני 48.7	
	סה"כ (%) 100.0	

מה מקשה על המתנדב?

כמתנדב מחוץ לקהילה (N=39)	כמתנדב בקהילה תומכת (N=28)	
10.3 דברים לא מסתדרים/התמודדות קשה		מה הכי מקשה
5.1 קשיי האנשים הולכים איתי הביתה	7.1 נסיעות למקום ההתנדבות	
2.6 נסיעות למקום ההתנדבות	3.6 אנשים שמוותרים לעצמם	
2.6 עצוב שהפעילות מסתיימת	7.1 נגישות למקום ההתנדבות	
2.6 נגישות למקום ההתנדבות	3.6 מגבלה/מחלה שלי המקשה עלי	
7.7 חוסר זמן	3.6 קשיים פיזיים לביצוע העבודה	
2.6 התנדבות היא ללא שכר	3.6 קושי להבין את הדרישות	
2.6 יש לי עבודה אחרת המקשה עלי	3.6 חוסר הערכה מהקהילה	
2.6 חובותי / האחריות הרובצת עלי		
61.5 לא ציינו קושי כלל	67.9 לא ציינו קושי כלל	
100.0 סה"כ (%)	100.0 סה"כ (%)	
2.6 נסיעות למקום ההתנדבות		מה הדבר השני שמקשה
2.6 חובותי / האחריות הרובצת עלי	3.6 חובותי/האחריות המוטלת עלי	
2.6 אין מספיק תקציב	7.1 קשיים פיזיים לביצוע העבודה	
2.6 קשיים פיזיים לביצוע העבודה	3.6 קושי להבין את הדרישות	
2.6 חוסר הערכה למה שאני עושה		
87.2 לא ציינו קושי שני	85.7 לא ציינו קושי שני	
100.0 סה"כ (%)	100.0 סה"כ (%)	

כמתנדב <u>מחוץ לקהילה</u> (N=39)		כמתנדב <u>בקהילה תומכת</u> (N=28)		
33.3	ממונה מקצועי			44 ו-78. איש הקשר שלך במסגרת
33.3	מנהל / איש מנהלה	18.5	אב בית	
15.4	רכז מתנדבים	14.8	רכות	
2.6	מתנדב	66.7	אב בית ורכות	
15.4	אחר	100.0	סה"כ (%)	
100.0	סה"כ (%)			
94.9	עם הרבה אנשים	92.9	עם הרבה אנשים	45 ו-79. האם התחברת עם אנשים ויצרת קשרים חברתיים כתוצאה מההתנדבות
2.6	עם אחד או שניים	3.6	עם אחד או שניים	
2.6	לא יצרתי קשרים	0.0	לא יצרתי קשרים	
		3.6	לא השיבו	
100.0	סה"כ (%)	100.0	סה"כ (%)	

כמתנדב <u>מחוץ לקהילה</u> (N=39)		כמתנדב <u>בקהילה תומכת</u> (N=28)		
38.5	תורם לי, סיפוק, הערכה	32.2	תורם לי, סיפוק, הערכה	מה אתה תורם
23.1	עוזר / מסייע לאנשים	32.1	משמח אותי	
10.3	מעניק מנסיונוי לאחרים	17.1	תורם/מסייע לקהילה לתפקד	
5.1	אני אוהב זאת	10.7	עוזר / מסייע לאנשים	
2.6	מעניק חברה לאנשים	3.6	עוסק בעיסוק משמעותי	
100.0	סה"כ (%)	100.0	סה"כ (%)	
97.4	הרבה	96.3	הרבה	כמה ההתנדבות תורמת לך
0.0	די תורמת	3.7	די תורמת	
2.6	לא כל כך תורמת	0.0	לא כל כך תורמת	
100.0	סה"כ	100.0	סה"כ (N=27)	

כמתנדב מחוץ לקהילה (N=)		כמתנדב בקהילה תומכת (N=28)		
23.1	מאפשר לי עיסוק משמעותי	39.3	סיפוק, גאווה, הערכה עצמית	מה תורמת לך ההתנדבות
23.1	סיפוק, גאווה, הערכה עצמית	14.3	אפשרות לעזור לאנשים	
10.3	אני נתרם ולומד על החיים	7.1	יוצא מהבית \ מכיר אנשים	
10.3	נותן שמחה, אושר, כיף, הנאה	7.1	מאפשר לי עיסוק משמעותי	
7.7	אפשרות לעזור לאנשים	3.6	נותן שמחה, אושר, כיף, הנאה	
5.1	יוצא מהבית \ מכיר אנשים	3.6	הערכה ותודה מהקהילה	
5.1	תחושת השתייכות לקהילה	3.6	אני לומד על החיים	
2.6	הערכה ותודה שאני מקבל	3.6	מקל שלא רק אני זקוק לעזרה	
7.7	לא ציינו	3.6	לא ציינו	
100.0	סה"כ	100.0	סה"כ	
	לא נשאל	7.2 (חוג)	מקבל הטבות חומריות	הטבות חומריות
		92.8	לא מקבל	
		100.0	סה"כ (%)	
	אין בקשות והערות		יותר מפגשים עם הוועד מעוניין להרצות על נכים ונכויות	בקשות והערות

ב. מעוניינים להתנדב (כיום לא מתנדבים)

100. באיזה תחום / פעילות היית רוצה להתנדב? (תחומים ספציפיים שצוינו) (N=41)

משרד, תרגום כתבנות הקלדה (10)	הנהלת חשבונות
סיוע וקשר אישי לנזקקים / נכים (4)	מתן הרצאות
סיוע לילדים ולנוער (4)	צביעה ותיקוני בית
מענה קולי, סיוע טלפוני (3)	יעוץ זכויות אזרח
יעוץ וסיוע נפשי (3)	יעוץ לנגישות
אומנות (3)	יעוץ אקולוגי
מה שיידרש (2)	ארגון פעילויות חברה
סיועו בלימודים	מחשב
סיוע בבית חולים (ליולדות)	שמירה וביטחון

101. האם יש לך כישורים מיוחדים / תחביב שיכול לתרום? (כישורים ותחביבים שצוינו) (N=41)

ניסיון חיים כללי (5)	מפיקת אירועים
עקרת בית (4)	יעוץ והקשבה
הנה"ח / רו"ח (3)	בישול
מזכירה / פקידה (2)	שומר
טיפול בילדים וקשישים (2)	אם בית
אומנות / בציור (2)	מענה טלפוני
מתרגמת	מוזיאון היסטורי
לימודי חברה	מורה
צילום	פסיכולוגית
פוליטיקה	עיסוי רפואי
דמיו מודרך, העצמה	עוזרת גננת

102. האם יש אוכלוסייה מסוימת עימה תעדיף לעבוד (קשישים, ילדים, עוורים וכדומה)?

25.0	אנשים עם מוגבלות
2.5	נזקקים / בעלי הכנסה נמוכה
12.5	ילדים / נוער
7.5	אנשים עם מגבלות נפשיות וקוגניטיביות
37.5	כלל האוכלוסייה
2.5	חרדים
7.5	נשים במצוקה
5.0	אחר
100.0	
(N=41)	

103. האם תרצה שיפנו אליך עובדי הקהילה כדי לעניין אותך בהצעות לפעילות התנדבותית?

97.5	כן
2.5	לא
100.0	
(N=40)	

104-112. באילו מהבאים אתה יכול לתרום במסגרת התנדבותית (אחוזים וממוצע)?

ממוצע	% סה"כ	% בכלל לא	% במידה & מועטה	% במידה בינונית	% במידה רבה	תחום סיוע
		1	2	3	4	
3.03	100.0	15.0	17.5	17.5	50.0	104. עזרה בין אישית / ליווי / קשר חברי אישי/ חניכה / חברה לבודד / לקשיש (N=40)
3.20	100.0	12.2	14.6	14.6	58.5	105. מענה טלפוני למתן מידע / סיוע לנוקקים להדרכה (N=41)
2.00	100.0	55.0	15.0	5.0	25.0	106. טיפול והשגחה על ילדים (N=40)
1.65	100.0	60.0	25.0	5.0	10.0	107. הוראה, שיעורי עזר, הכנה לבגרות (N=40)
1.53	100.0	73.7	13.2	0.0	13.2	108. סיוע בביצוע עבודות קלות, תיקונים, וכדומה בתים של חברים (N=38)
1.29	100.0	84.2	7.9	2.6	5.3	109. להסיע ברכב אנשים המתקשים בתנועה (N=38)
2.90	100.0	17.1	19.5	19.5	43.9	110. עזרה מנהלתית, במשרד, מענה לטלפון, ארגון תיקים, שיווק וכדומה (N=41)
3.25	100.0	15.0	7.5	15.0	62.5	111. ארגון מסיבות, מפגשים חברתיים, הרצאות (N=40)
3.28	100.0	15.0	5.0	17.5	62.5	112. לארגון חוגי ספורט, טיולים, חוגי יצירה ואמנות (N=40)

120. עד כמה כל אחד מהבאים יעודד אותך להתנדב לפעילות במסגרת הוועדות של קהילה תומכת?

ממוצע	% סה"כ	% כלל לא יעודד	% במידה מועטה	% במידה בינונית	% יעודד במידה רבה	התמריץ שיעודד התנדבות
3.80	100.0	0.0	5.0	10.0	85.0	120. הכשרה, הכנה, חניכה ויעוץ אישי איך לפעול כמתנדב (N=40)
3.55	100.0	7.5	7.5	7.5	77.5	121. החזרת הוצאות שיהיו לי (כמו דמי נסיעה לפעולת ההתנדבות) (N=40)
3.33	100.0	2.5	15.0	30.0	52.5	122. קבלת תעודה או סוג אחר של הוקרה והערכה לפעילותי כמתנדב (עם ערך סמלי) (N=40)
3.46	100.0	5.1	12.8	12.8	69.2	123. סיוע בהסעה כדי להגיע למקום ההתנדבות (N=39)
3.62	100.0	2.5	5.0	20.0	72.5	124. להיות שייך לקבוצה של מתנדבים שנפגשים יחד באופן חברתי באופן קבוע ("חוג מתנדבים") (N=40)

ג. משתני רקע אישיים

<u>מעוניינים להתנדב</u>	<u>מתנדבים מחוץ לקהילה</u>	<u>מתנדבים בקה. תומכת</u>	<u>כל המדגם</u>
			ארץ לידה:
65.9	66.7	74.1	ישראל 67.1
14.6	13.9	18.5	אסיה-אפריקה 14.1
17.1	13.9	7.4	חבר העמים ומז. אירופה 15.3
2.4	5.6	0.0	מערב אירופה/אמריקה 3.5
<u>100.0</u>	<u>100.0</u>	<u>100.0</u>	סה"כ 100.0
(N=40)	(N=36)	(N=28)	(N=88)
			שנת עליה:
9.7	5.2	3.6	ב-20 שנים אחרונות 5.6
24.4	25.6	21.6	לפני יותר מ-20 שנים 26.2
65.9	69.2	75.0	ילידי הארץ 68.2
<u>100.0</u>	<u>100.0</u>	<u>100.0</u>	סה"כ 100.0
(N=41)	(N=00)	(N=28)	(N=88)
			מצב משפחתי:
46.3	23.1	50.0	נשוי או עם בן/בת זוג 40.9
31.7	28.2	14.3	פרוד/גרוש/אלמן 27.3
22.0	33.3	21.4	רווק 25.0
0.0	15.4	14.3	לא השיבו 6.8
<u>100.0</u>	<u>100.0</u>	<u>100.0</u>	סה"כ 100.0
(N=41)	(N=39)	(N=28)	(N=88)
			כמה ילדים (עד גיל 18) מתגוררים אתך בבית?
68.3	84.6	82.1	אין ילדים בבית 76.1
19.5	2.6	7.1	ילד 1 12.5
7.3	7.7	0.0	2 ילדים 5.7
4.8	5.2	10.7	3 ילדים ויותר 5.6
<u>100.0</u>	<u>100.0</u>	<u>100.0</u>	סה"כ 100.0
(N=41)	(N=39)	(N=28)	(N=88)
<u>13.7</u>	<u>11.5</u>	<u>10.6</u>	ממוצע גיל ילדים בבית 12.0

<u>מעוניינים להתנדב</u>	<u>מתנדבים מחוץ לקהילה</u>	<u>מתנדבים בקה. תומכת</u>	<u>כל המדגם</u>	
86.5	90.3	82.1	86.8	יהודי
5.4	0.0	0.0	2.6	נוצרי
8.1	9.7	17.9	10.5	מוסלמי
<u>100.0</u>	<u>100.0</u>	<u>100.0</u>	<u>100.0</u>	סה"כ
(N=37)	(N=39)	(N=28)	(N=88)	

146. האם אתה :

35.0	29.7	25.0	33.8	חילוני
45.0	25.9	50.0	44.2	מסורתי
20.0	24.3	25.0	22.1	דתי
<u>100.0</u>	<u>100.0</u>	<u>100.0</u>	<u>100.0</u>	סה"כ
(N=40)	(N=37)	(N=28)	(N=88)	

הרמה הגבוהה ביותר של השכלה

9.8	0.0	0.0	4.6	פחות מב"יס תיכון
46.3	31.6	59.3	48.3	תיכון ללא בגרות
17.1	18.4	14.8	14.9	תעודת בגרות
14.6	26.3	14.8	17.2	לימ. גבוהים ללא תואר
7.3	21.1	11.1	11.5	סיימתי תואר ראשון
4.9	2.6	0.0	3.4	תואר שני ומעלה
<u>100.0</u>	<u>100.0</u>	<u>100.0</u>	<u>100.0</u>	סה"כ
(N=41)	(N=38)	(N=27)	(N=88)	

מועסק או לא מועסק

2.4	2.6	0.0	2.3	משרה מלאה
12.2	15.4	22.2	14.9	חצי או שליש משרה
7.3	2.6	3.7	5.7	פחות משליש משרה
78.0	79.4	74.1	77.0	לא עובד
<u>100.0</u>	<u>100.0</u>	<u>100.0</u>	<u>100.0</u>	סה"כ
(N=41)	(N=00)	(N=28)	(N=88)	

אם מועסק באיזו מסגרת אתה מועסק?

88.9	75.0	71.4	80.0	שכיר שוק חופשי
11.1	25.0	28.6	20.0	מוגנת/נתמכת
<u>100.0</u>	<u>100.0</u>	<u>100.0</u>	<u>100.0</u>	סה"כ
(N=9)	(N=8)	(N=7)	(N=20)	

סוג הנכות / מחלה

<u>מעוניינים להתנדב</u>	<u>מתנדבים מחוץ לקהילה</u>	<u>מתנדבים בקה. תומכת</u>	<u>כל המדגם</u>	
40.0	19.4	33.3	מחלה כרונית	32.1
17.5	16.7	18.5	ניידות-גלגלים	16.7
25.0	27.8	25.9	ניידות-אחר	26.2
10.0	16.7	3.7	לקות ראייה	11.9
2.5	13.9	14.8	מגבלות נפשיות	8.3
5.0	5.6	3.7	לקות קוגניטיבית	4.8
<u>100.0</u>	<u>100.0</u>	<u>100.0</u>	סה"כ	<u>100.0</u>
(N=41)	(N=39)	(N=28)		(N=88)

נספח ב': שאלון ומנחה ראיון לממלאי תפקידים

השאלון מטעם ג'וינט ישראל ומיועד לסייע לשפר תחום ההתנדבות בקהילות התומכות

=====

א. שאלות לרכזות / ממלאי תפקיד בקהילה

4. ממצאי המחקר מלמדים שכשליש מהחברים בקהילה תומכת לנכים מדווחים כי הם רוצים להתנדב. האם לדעתך נתון זה משקף את המציאות? מה דעתך עליו?

5. האם את עוסקת / פעילה בהפעלת / גיוס / הנחיית מתנדבים מקרב חברי הקהילה התומכת?

1 __ במידה רבה; 2 __ בינונית 3 __ מועטה 4 __ כלל לא.

6-7. איזה אחוז מזמנך מוקדש לנושאי התנדבות (בין 0 ל-100) _____ אחוזים.

9-12. מלאי את הפרטים בלוח הבא לגבי פעילות מתנדבים מקרב חברי קהילה תומכת,

בתפקידים שונים למען החברים בקהילה התומכת:

פרט את התפקידים:	מספר מתנדבים בקהילה שאת/ה מפעילה/ה	תדירות פעילות (כמה פעמים בחודש)	שביעות רצון מהפעילות שלהם (4=מאד ש"ר, 1=כלל לא ש"ר. נא לפרט)
9. תפקיד א':			
10. תפקיד ב':			
11. תפקיד ג':			
12. תפקיד ד':			

13-14. מה בעיקר מסייע להתנדבות שלהם?

15-16. מה בעיקר מקשה על ההתנדבות שלהם?

17. האם יש חברים נוספים שרוצים להתנדב?

1 __ כמה; 2 __ אולי אחד או שניים; 3 __ כנראה אף אחד; 9 __ לא יודעת/

18. האם את מעוניינת במתנדבים נוספים מקרב החברים בקהילה התומכת?

1_ בעוד כמה 2_ באחד או שניים נוספים; 3_ אין צורך במתנדבים נוספים

_____ אם לא – מדוע?

_____ אם כן – לאיזה צרכים?

19-20. כמה חברים מתנדבים כיום להערכתך למען הקהילה הרחבה (בשונה מהתנדבות למען חברי הקהילה התומכת)?

21. האם יש חברים נוספים שרוצים להתנדב למען הקהילה הרחבה?

1_ כמה; 2_ אולי אחד או שניים; 3_ כנראה אף אחד; 9_ לא יודעת/ת

22. עם איזה גופים את בקשר לקידום ההתנדבות של הנכים בקהילה התומכת או בקהילה הרחבה?

23-25. אלו תועלות/מענים נותנת, לדעתך, ההתנדבות לחברי הקהילה המתנדבים? על אילו צרכים של חברי הקהילה המתנדבים היא עונה?

26-28. מה האתגרים בהתנדבות עבור חברי קהילה מתנדבים?

29-31. מה מאפיין, לדעתך, את חברי הקהילה המתנדבים?

32-34. אלו תחומי התנדבות מעדיפים, בדרך כלל, חברי הקהילה המתנדבים?

35-40. באיזה מידה את/ה שבע רצון מכל אחד מהבאים בקשר עם פעילות המתנדבים

1 כלל לא	2 מועטה	3 בינונית	4 במידה רבה	תחום פעילות
				35. איכות הפעילות של חברי הקהילה המתנדבים
				36. מחויבות והתמדה בפעילות ההתנדבות
				37. נכונות לקחת אחריות / ראש גדול
				38. גמישות במענה לצרכים
				39. תקשורת ויחסים בין אישיים של המתנדבים עם חברי קהילה
				40. תקשורת ויחסים בין אישיים של המתנדבים עם הרכז/ת או עם האחראי על המתנדבים

41-45. מהם לדעתך התרומות העיקריות של פעילות המתנדבים לקהילה התומכת?

46. אלו חסמים/קשיים נתקלת בהפעלת המתנדבים (כגון נגישות, תיאום לו"ז, החזר הוצאות)

47. האם נוצר בקהילה התומכת גרעין/קבוצה של מתנדבים, ואיזו השפעה יש לכך על מהות ההתנדבות (הכוונה לקבוצה הפועלת בתיאום)

48. עם אלו אתגרים או קונפליקטים את מתמודדת בהפעלת מתנדבים חברי הקהילה התומכת?

49-50. האם את/ה מרגיש/ה שיש לך די כלים / משאבים לגיוס והפעלת מתנדבים מקרב חברי הקהילה? באם לא, האם תוכל לפרט מה חסר ומה היית רוצה לקבל?

תודה על שיתוף הפעולה.